



**STRATEGI**

**ORØ**  
**STRATEGISK-FYSISK**  
**UDVIKLINGSPLAN**

## STRATEGISK-FYSISK UDVIKLINGSPLAN FOR ORØ

Dansk Kyst- og Naturturisme

1. udgave, 1. oplag 2024

Forsidefoto: Dansk Kyst- og Naturturisme

Fotos og illustrationer kan ikke benyttes uden tilladelse.

Den Strategisk-fysiske udviklingsplan for Orø er udarbejdet af Hele Landet – Sociale Arkitekter på vegne af Dansk Kyst- og naturturisme, med støtte under landdistriktsprogrammet og LAG Småøerne.

Hvis intet andet er angivet, er illustrationer og fotos i rapporten udarbejdet af Hele Landet - Sociale Arkitekter.

### DANSK KYST- OG NATURTURISME

Skeelslundvej 99, 1

9440 Aabybro

[www.kystognaturturisme.dk](http://www.kystognaturturisme.dk)



Planen er udarbejdet i tæt samarbejde med Holbæk Kommune, Destination Sjælland, Orø Lokalforum og Orø Beboerforening.



### RÅDGIVERTEAM

**Hele Landet**  
Sociale  
Arkitekter

**GROUP  
NAC**

**LYTT** Urban & Landscape  
Architecture

# INDHOLD

<b>INTRODUKTION</b> .....	6
Udviklingsplanens formål .....	8
Udviklingsplanens inddragelsesaktiviteter .....	10
<b>KORT OM ORØ</b> .....	12
Indflyvning .....	14
Mennesker på Orø .....	16
Steder på Orø .....	22
Tilbud på Orø .....	26
Rammebetingelser på Orø .....	30
Udviklingspotentialet på Orø .....	34
<b>STRATEGISK AFSÆT</b> .....	36
Strategi for bæredygtig udvikling af Orø .....	38
Vision .....	41
Strategiske mål .....	42
Strategiske indsatsområder .....	48
<b>UDVALGTE PROJEKTER OG TILTAG</b> .....	58
Udvalgte projekter og tiltag .....	60
Projektoversigt .....	62
Udvalgte projekter og tiltag .....	64
Finansiering af projekter .....	96
<b>FRA PLAN TIL REALISERING</b> .....	98
Forudsætning for realisering .....	100
Realisering af udviklingsplan .....	104
Rækkefølgeplan .....	108
Oversigt over arbejdsgrupper .....	110



# FORORD

Orø er Isefjordens perle og er hjem for 1.000 Orø-beboere samt 1.200 feriehusejere. Derudover er øen attraktiv at besøge for mange feriegæster. Orø er et velfungerende lokalsamfund med stigende befolkningstal og gode faciliteter samt oplevelsestilbud. At udvikle bæredygtige turisme på Orø handler derfor ikke om at redde øen eller om at gøre den til et nyt turismehotspot på linje med Skagen eller Søndervig. Det handler om at styrke og synliggøre de eksisterende tilbud, faciliteter og forhold samt udvikle nye styrkepositioner med udgangspunkt i Orø's største kvaliteter – naturen, roen og trygheden – så Orø fortsat er et attraktivt sted at bo, arbejde og besøge.

Den strategisk-fysiske udviklingsplan er igangsat af Dansk Kyst- og Naturturisme, Destination Sjælland, Holbæk Kommune og de to foreninger, Orø Beboerforening og Orø Lokalforum og har fået bidrag fra LAG-småøerne.

Det har fra starten været helt centralt, at denne strategisk-fysiske udviklingsplan er Orø-beboernes plan. Der er derfor ikke kun fokus på turister og turismeaktørerne, men også på lokale borgere og feriehusejere. For at sikre en stærk forankring, har der været åbne borgermøder, og der blev etableret et borgerpanel, som har givet input og kvalificeret arbejdet undervejs. Borgerpanelet har bl.a. understreget vigtigheden af, at udviklingen af turisme skal være i balance lokalt og bæredygtigt. Det handler ikke om kvantitet, men om at skabe og udvikle kvalitetstilbud, der både kommer de lokale og turisterne til gavn.

En grundlæggende tanke er, at hvis Orø er skøn og dejlig for øens egne beboere og feriehusejere, så er den det også for øens gæster. Vi ønsker derfor med planen at få gæster til Orø, som er med til at skabe liv og holde gang i økonomien samt gode tilbud, som øens beboere også har glæde af.

Vi ønsker med planen at få turisterne til at besøge Orø udenfor sommerferiens højsæson og styrke oplevelser og faciliteter, der rummer Orø's stedbundne kvaliteter. Vi ønsker at gøre det nemmere og mere attraktivt at være en bæredygtig turist, der får gode oplevelser, samtidig med at øen bliver styrket af deres besøg. Bæredygtighed er derfor et helt centralt begreb i denne plan, både socialt, økonomisk og klima- og miljømæssigt.

Tak for den store indsats til alle, der har været involveret og bidraget til udarbejdelsen af planen. En særlig tak til deltagerne i Borgerpanelet, som har brugt mange timer på at udvikle indsatser og kvalificere denne plan.

Vi ser frem til følge det videre arbejde og til realiseringen af planens mange spændende projekter, så øens beboere og gæster kan få endnu bedre oplevelser på Isefjordens perle – Orø.

*Orø Lokalforum*

*Orø Beboerforening*

*Destination Sjælland*

*Holbæk Kommune*





# INTRODUKTION

---

# UDVIKLINGSPLANENS FORMÅL

Mange danske småøer har gennem de seneste år oplevet en betydelig stigning i antallet af turister. Dette skyldes bl.a. sommerpakker, reducerede færgepriser samt intensiveret markedsføring af de små øer som feriemål. Derudover tiltrækkes turisterne særligt af småøernes naturskønne omgivelser og særegne øsamfund med mange autentiske miljøer.

Trods at flere småøer i større eller mindre grad er afhængige af turismen, øger stigningen i antallet af turister presset på øernes fysiske, sociale og organisatoriske forhold. For at sikre en positiv udvikling kræver det, at øerne udvikles som bæredygtige turismedestinationer med respekt for øernes eksisterende hverdagsliv og de lokale øboere.

I 2022 har Dansk Kyst- og Naturturisme i samarbejde med LAG Småøerne taget initiativ til udarbejdelsen af i alt tre strategisk-fysiske udviklingsplaner for tre danske småøer. De tre udviklingsplaner omhandler småøerne: Endelave, Aarø og Orø og har til formål at understøtte en bæredygtig turismeudvikling, som får karakter af pilotprojekter.

Denne udviklingsplan omfatter Orø beliggende i Holbæk Kommune. Udviklingsplanen er udarbejdet af Hele Landet – Sociale Arkitekter i samarbejde med LYTT Architecture og Group NAO i perioden juni 2023 til februar 2024.

Udviklingsplanen for Orø er en helhedsorienteret plan, der fungerer som et redskab og dialogværktøj, der sætter en fælles retning for Orøs fremtid og sikrer den rette balance mellem hverdags-, erhvervs- og ferielivet. Planen skal bidrage til en mere detaljeret planlægning inden for nogle afgrænsede områder i forhold til langsigtede mål om etablering og transformation, der sikrer

et bæredygtigt lokalsamfund og en bæredygtig turismeudvikling på øen.

Med udviklingsplanen er der rig mulighed for at skabe sammenhængskraft med afsæt i de mange lokale initiativer, der allerede er i gang på øen. For at opnå dette, bestræber udviklingsplanen sig på at styrke, supplere og balancere den nuværende udvikling på en velovervejet og involverende måde. I løbet af udviklingsprocessen er der taget hensyn til øens forskellige perspektiver og med udgangspunkt i de mennesker, der bor og arbejder på øen.

Udviklingsplanen er udarbejdet i en tæt proces med de lokale og forankret i lokalsamfundet med henblik på at skabe mest mulig værdi, ejerskab og lokal forankring undervejs - men også fremadrettet, når planen skal omsættes til handling gennem strategiske indsatsområder og udvalgte projekter og tiltag.



# UDVIKLINGSPLANENS INDDRAGELSESAKTIVITETER

Der har i arbejdet med planen været afholdt en række inddragelsesaktiviteter, som har haft til formål at sikre en bred og lokal forankring af lokalsamfundet undervejs i arbejdet med udviklingsplanen. Der har desuden været nedsat forskellige arbejdsgrupper til kvalificering af planen bl.a. en faglig arbejdsgruppe bestående af embedsværket i Holbæk Kommune, Dansk Kyst- og Naturturisme og Destination Sjælland. Derudover har en styregruppe bestående af Dansk Kyst- og Naturturisme, Holbæk Kommune, Destination Sjælland samt to lokale repræsentanter fra Orø, godkendt alle delafsnit af planen løbende.

Styregruppen består af:

- Holbæk Kommune - Kultur og Fritid:  
Brian Worm Ahlquist
- Destination Sjælland:  
Louise Damgaard Terkildsen
- Dansk Kyst- og Naturturisme:  
Jacob Kirkegaard Larsen
- Beboerrepræsentant - Orø Lokalforum:  
Simon Drost
- Beboerrepræsentant - Orø Beboerforening:  
Sofie Båth

## LOKAL FORANKRING

Fra starten af processen har det været klart, at udviklingsplanen for Orø skulle bygges på et tæt samarbejde med de mennesker, der bor og arbejder på øen, og med et særligt fokus på dialog og borgerinddragelse. Det skyldes, at mange mennesker på Orø er aktive og har forskellige holdninger til, hvordan Orø skal være og udvikle sig, særligt i forhold til øens voksende turisme. Derfor har et af hovedformålene med processen omkring udviklingsplanen været at kortlægge de forskellige perspektiver og holdninger på øen og bringe dem sammen i det samme rum og gennem processens aktiviteter facilitere en respektfuld og konstruktiv dialog mellem parterne. De forskellige inddragelsesaktiviteter er udfoldet og beskrevet i det følgende.

## PERSON- OG FOKUSGRUPPEINTERVIEWS

Med afsæt i ovenstående, er arbejdet med udviklingsplanen indledt med en grundig kortlægning af, hvilke forskellige aktører, der bor og arbejder på øen, og hvem der besøger øen. I den forbindelse har 33 nøgleaktører deltaget i person- og fokusgruppeinterviews med forskellige borger-, erhvervs- og kommunalperspektiver på Orø. Gennem interviewene er Orø's potentialer og udfordringer blevet afdækket, analyseret og behandlet.

### **BORGERSPØRGESKEMAUNDERSØGELSE**

For at opnå en bred forståelse for Orø's fastboende og feriehusejere, er der i starten af juli 2023 blevet uddelt en fysisk og digital spørgeskemaundersøgelse "Til dig der bor på Orø". Spørgeskemaet modtog 195 besvarelser og har givet et bredt indblik i borgernes holdninger til og meninger om øen. Samtidig har undersøgelsen dannet grundlag for Borgerpanelet.

### **BORGERPANEL**

Der har i løbet af processen været nedsat et Borgerpanel bestående af 28 borgere fra Orø med forskellige borger- og erhvervsperspektiver. Borgerpanelet er rekrutteret og sammensat gennem feltarbejde, spørgeskemaundersøgelser og personinterview.

Borgerpanelet har haft til formål at deltage aktivt i udviklingsprocessen ved at indgå i interviews, borgermøder og workshops, hvor de har bidraget med input til og kvalificering af kortlægninger og analyser, værdigrundlag, vision, strategiske mål og udvikling af konkrete projekter og tiltag.

### **BORGERMØDER**

I processen har der været afholdt to åbne borgermøder, hvor Orø's lokale borgere og erhvervsaktø-

rer blev informeret om og kunne stille spørgsmål til arbejdet med planen. På borgermøderne blev aktuelle resultater og inddragelsesaktiviteter præsenteret. Derudover har borgermøderne båret præg af fælles dialoger og aktiviteter med henblik på at give borgerne mulighed for at følge med og bidrage til udviklingsplanens indhold.

### **NYHEDSBREVE**

Foruden borgermøderne er de lokale løbende blevet orienteret gennem nyhedsbreve, som har haft til formål at kommunikere bredt ud til de lokale på Orø for at sikre forståelse og forankring. I nyhedsbrevene fremgik væsentlig information, aktiviteter og resultater fra delopgaverne samt invitation til borgermøderne.

### **TURISMESPØRGESKEMAUNDERSØGELSE**

For at få en forståelse for turisternes holdninger til og indtryk af Orø, er der udsendt en online spørgeskemaundersøgelse, som turisterne besvarede ved hjælp af en QR-kode i løbet af juli og august 2023. Spørgeskemaundersøgelsen modtog 100 besvarelser. Målgruppen omfattede turister på 18 år eller ældre, uanset om de var på endagsbesøg eller havde overnatning.







# KORT OM ORØ

---

— Orø's højeste punkt (Stensbjerg)



# INDFLYVNING

Den strategisk-fysiske udviklingsplan for Orø tager udgangspunkt i en faglig kortlægning og analyse af øen gennem tre centrale indsatsområder: Mennesker, Steder og Tilbud.

Kortlægningen og analysen kan læses i sin fulde længde i et separat bilag 'Strategisk-fysisk udviklingsplan for Orø - Kortlægning og Analyse' [her](#).

På de følgende sider præsenteres et udsnit af kortlægningen og analysen, hvor de væsentligste hovedudfordringer og -potentialer for de tre indsatsområder fremhæves.

Kortlægningen og analysen bygger på demografiske data af Orøs befolkning og spørgeskemaundersøgelsen til fastboende og feriehusejere (195 besvarelser) samt inddragelse af øens fastboende, feriehusejere og relevante lokale turismeaktører gennem interviews, borgermøder og workshops med Borgerpanelet.

Derudover bygger analysen på en turismespørgeskemaundersøgelse (100 besvarelser) samt en grundig desk research af landskab, infrastruktur og geografi samt relevant færgedata fra turismeaktører. Endelig er analysen baseret på et benchmark af de fem danske øer, der ligger lige under Orø i populationsstørrelse og de fem øer, der ligger umiddelbart over.

# MENNESKER PÅ ORØ

## EN STIGENDE BEFOLKNINGSTILVÆKST MED FLERE SENIORER OG BØRN

I perioden fra 2014 til 2023 er befolkningen på Orø steget med 19 % fra 843 beboere til 1003 beboere, hvilket er en markant større vækst sammenlignet med andre mindre øer i Danmark.

Orø adskiller sig fra resten af Danmark i beboersammensætningen idet 64 % af befolkningen kan betegnes som seniorer (borgere over 50 år). Sammenlignet med andre mindre øer i Danmark har de dog en endnu større andel af seniorer på 68 %, mens de større øer i Danmark har en andel på 59 %.

Orø skiller sig ligeledes ud fra andre mindre øer i Danmark, hvis man sammenligner med andelen af børn i aldersgruppen 0-9 år. Orø har 3 % flere børn i denne aldersgruppe sammenlignet med andre mindre øer i Danmark, hvilket har betydning i forhold til at kunne opretholde skole og dagtilbud på øen, som kan være en udfordring for de mindre øsamfund. Orø har i dag en skole, Orø Skole, som er fra 0.-6. klasse med blot 36 elever. Undersøgelser viser, at skolens elever trives rigtig godt.

## HVERDAGSØEN ORØ

Når man spørger de fastboende på Orø, om de væsentligste årsager til, at de har valgt at bosætte sig på øen, er det især naturen, ø-livet og sociale relationer, der fremhæves. Borgerne har et ønske om at skabe nogle gode rammer for hverdagslivet, hvilket ifølge dem indebærer bl.a. tilbud i form af god og tryk infrastruktur, dagligvarebutikker og restauranter, skole og daginstitutioner samt læge og andre sundhedstilbud. Derfor vægter de, at Orø fortsat er et godt sted at bo og leve samtidig med, at det også er en interessant destination at besøge.

## ET AKTIVT LOKALSAMFUND MED MANGE IVÆRSÆTTERE OG FORENINGER

På Orø er der registreret 484 virksomheder med CVR-nummer, hvoraf mere end 50 af dem er knyttet til foreningslivet med særligt fokus på seniorer, cykling, sejlads, fodbold og lignende.

Øen har et aktivt lokalsamfund med mange frivillige borgere, der engagerer sig i forskellige aktiviteter og ligeledes løser praktiske opgaver på øen. Både resultaterne fra spørgeskemaundersøgelsen og interviews indikerer, at Orø tiltrækker en gruppe af mennesker, der er driftige og iderige - herunder iværksættere inden for mad- og kulturtilbud. Derfor spiller tilflyttere en afgørende rolle for at fastholde og udvikle øens forskellige tilbud, og det er vigtigt, at de bliver taget godt imod og integreret. Derfor er det essentielt at arbejde på at skabe et bredere og mere attraktivt boligudbud både for fastboende og tilflyttere, så boliguddet matcher behovet.

Der eksisterer to centrale fora på øen: Orø Beboerforening og Orø Lokalforum. De spiller begge en central rolle i at varetage både de lokale anliggender på øen og håndteringen af ekstern kommunikation og samarbejde. I relationen til eksterne aktører fokuserer Orø Beboerforening på de overordnede nationale interesser og er medlem af LAG Småøerne, mens Orø Lokalforum håndterer kommunikationen med Holbæk Kommune.

Selvom Orø Beboerforening og Orø Lokalforum har delvist overlappende opgaver, repræsenterer de sommetider forskellige holdninger til Orø's udvikling. Samtidig er der også eksempler på et godt og konstruktivt samarbejde mellem dem fx i forhold til fastholdelse af lægehjælp på øen.

De fastboende svarer i spørgeskemaundersøgelsen, at et aktivt og trygt fællesskab er et af de tre væsentligste årsager til en positiv udvikling på øen. Flere peger på at samarbejdet på øen mellem forskellige interesserter og grupperinger kan styrkes, og det er derfor vigtigt at fremme en god kultur for dialog blandt øens beboere, der er til gavn for øens udvikling.

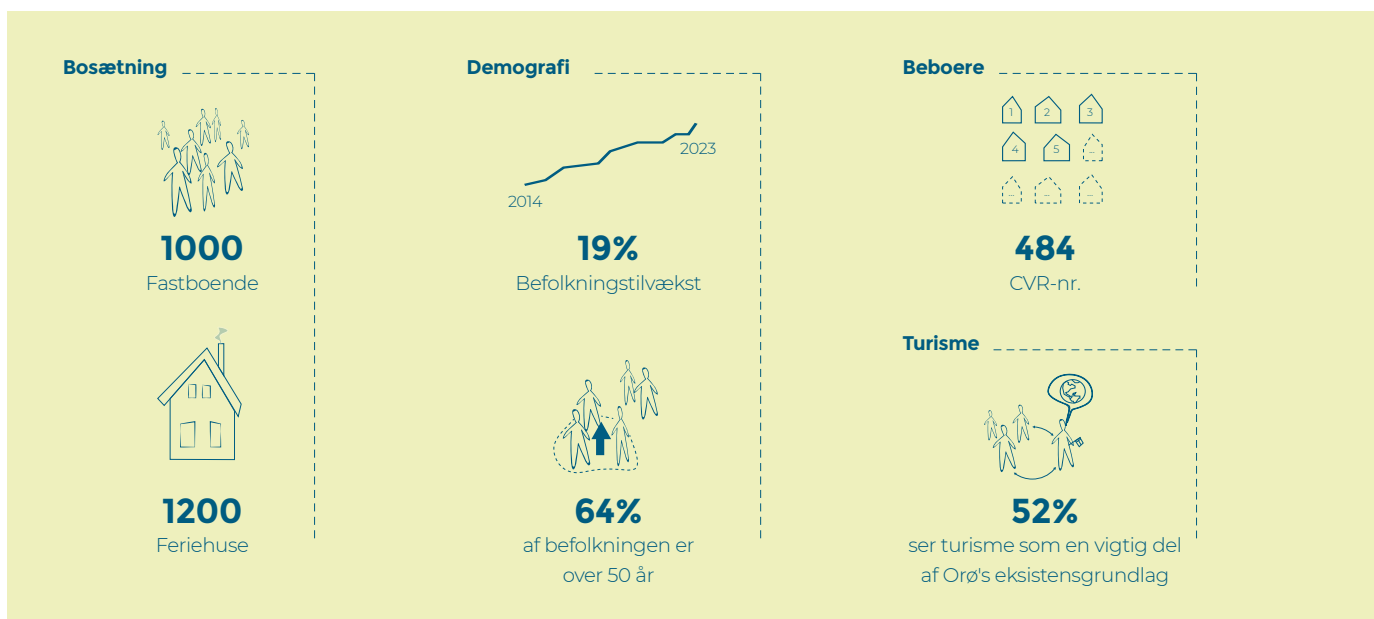
#### **TURISMEN SOM EN DEL AF ORØS EKSTISTENS-GRUNDLAG**

På Orø er der forskellige holdninger til, hvordan øen bør udvikle sig i fremtiden og hvilken rolle turisme bør spille. Ifølge undersøgelsen mener 52 % af de adspurgte, at turister udgør en væsentlig del af Orø's eksistensgrundlag og skaber grundlag for flere af øens tilbud. For 16 % repræsenterer turisterne en spændende mulighed for møder med andre mennesker og udgør et behageligt supplement til hverdagslivet på øen. Samtidig ser 16 % af respondenterne turisterne som et nødvendigt onde i højsæsonen, da de bidrager til øens økonomi. Der er dog også en gruppe på 16 %, der udtrykker stærk modstand mod turisterne,

primært på grund af bekymringer om belastningen af øens natur. I den inddragende proces er der dog uddybet, at modstanden ikke er gældende overfor feriehusejerne på Orø, som udgør en væsentlig andel af øens beboere og gæster.

Generelt er størstedelen af Orø's fastboende enige om, at turismen udgør en vigtig del af øens eksistens. Der er identificeret et potentiale for at skabe en positiv dialog mellem lokalbefolkningen og turisterne fx ved at inddrage turisterne i lokalsamfundet under deres ophold, en idé som også efterspørges af turisterne selv.

Bæredygtig turismeudvikling kan se ud på mange måder, og når borgerne bliver spurgt om deres præferencer, fremhæver mange især feriehusturisme og sommerturisme som positivt. Der er også en betydelig andel, der ser positivt på helårsturisme og tematurisme. Denne holdning afspejler bred støtte til, at den strategisk-fysiske udviklingsplan ikke kun skal gavne turismen, men i høj grad også bidrage til udviklingen af et robust lokalsamfund.



# TURISTER PÅ ORØ

## FERIEHUSEJERE

Der er 1200 feriehuse på Orø, og en del af ejerne bruger deres huse som helårsbeboelse - og er dermed øboere - mens en endnu større andel bruger deres feriehuse så ofte, at de som minimum kan betragtes som delvise øboere. Ifølge Destination Sjællands feriehusanalyse fra 2023 udlejes kun cirka 5 % af feriehusene i Holbæk Kommune kommercielt, hvilket på Orø svarer til cirka 60 huse der ifølge analysen udlejes gennemsnitligt ni uger årligt. Så selvom feriehusene er en kilde til overnatninger blandt turister, er det i højere grad feriehusene og deres familier og venner, der er de største bidragsydere til Orø. Fx har en gruppe feriehusejere været den drivende kraft bag godkendelse af en ny tennisbane i Bybjerg, og det vil være oplagt at inddrage disse deltidslokale som en ressource i øens videre udvikling.

## TURISTER

Turismeundersøgelsen, der blev foretaget i sommeren 2023 viser, at Orø er en destination, som tiltrækker både børnefamilier, par og vennepar, udover de væsentlige grupper af feriehusejere og lystsejlere. De fleste turister er danske og ifølge Danmarks Statistik var hele 85 % af alle overnatninger i de første ni måneder af 2023 danske turister, mens de resterende primært kom fra nørmarkederne Tyskland (5 %), Holland (3 %), Norge (1 %) og Sverige (1 %). Statistikken bekræftes af alle overnatningssteder på øen, der fortæller, at de har udenlandske turister, men at langt størstedelen er danskere. Et eksempel er lystbådehavnen, hvor 95 % af deres 1300 overnatninger i 2022 blev foretaget af danskere.

Turismeundersøgelsen på Orø viser desuden, at de nuværende danske turister på Orø primært kommer fra Københavnsområdet og Holbæk kommune. Derfor betragtes Orø primært som

en destination, der tiltrækker lokale og regionale besøgende. Turismeundersøgelsen viser også, at Orøs nuværende gæster er en kombination af nye besøgende, gentagne besøgende og en betydelig andel af stamgæster, der tilsammen bidrager til øens turistaktiviteter og gæsteflow.

## HVAD TILTALER DE NUVÆRENDE GÆSTER?

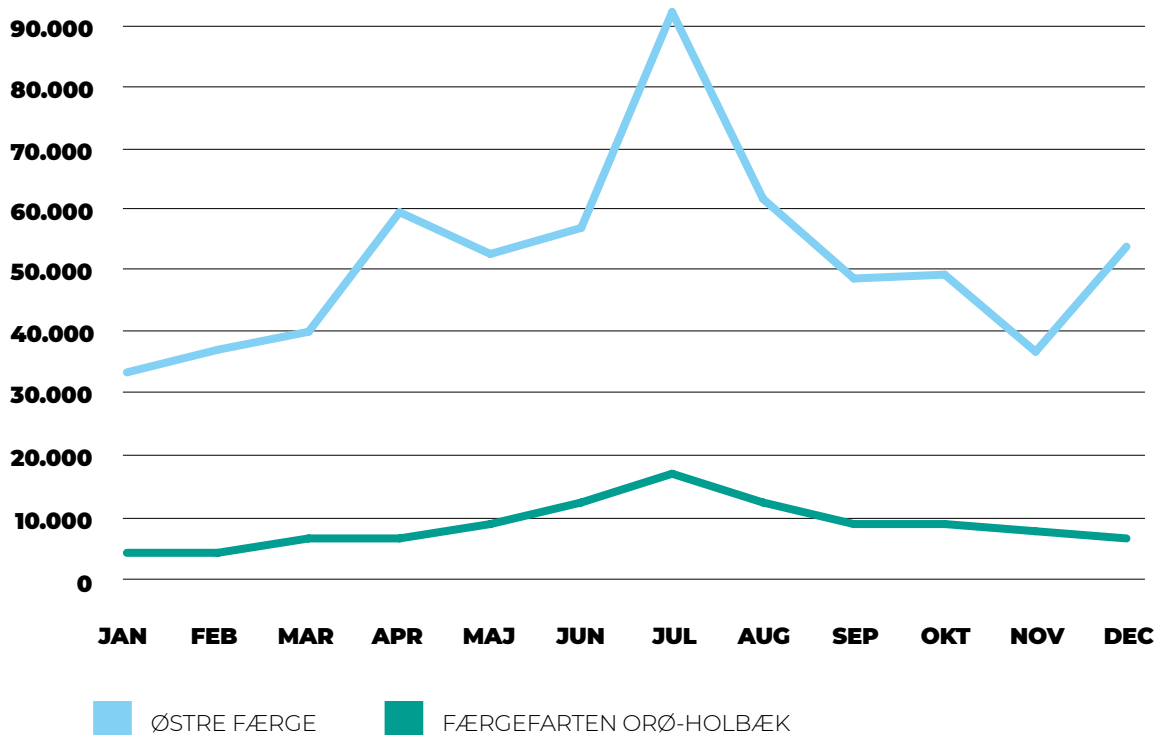
Uanset gæstesegment viser turismeundersøgelsen, at langt de fleste gæster primært tiltrækkes af øens naturskønhed og rolige atmosfære. Hovedparten af de adspurgte mener, at Orø gør det muligt at nyde naturen, slappe af og holde ferie et trygt og sikkert sted og fremhæver aktiviteter ved vandet og den lokale atmosfære med venlige beboere, som vigtigt for deres ferieoplevelse på øen. Det er derfor ikke nødvendigvis den aktive ferie med stor variation i oplevelsestilbud, gastronomi eller kultur, som tiltrækker turister, men derimod ro, natur og afslapning. Til gengæld er de eksisterende oplevelses-, overnatnings- og spisetilbud med til at bidrage til gæsternes tilfredshed, ligesom det er afgørende for hvor meget gæsterne kan bidrage til Orø økonomisk.

## ORØ - EN SOMMERDESTINATION

Hovedparten af turisterne på Orø besøger øen i sommermånederne og væsentligt færre i vinterhalvåret. Det bekræftes af turismeundersøgelsen og data fra Orøs to færger, der tydeligt viser en stigning i antallet af passagerer i sommermånederne (se graf på næste side).

En undtagelse er feriehusene, som benytter deres huse i større dele af året. Dermed er de den målgruppe, som bidrager mest udenfor højsæsonen. Det stemmer overens med analysen, som viser, at mange feriehusejere, opfatter sig selv som delvist fastboende og med de samme ønsker til et velfungerende hverdagsliv som øens fastboende.

## SÆSON I ANTAL PASSAGERER (2022)



Højsæsonen medfører, at øen oplever et markant gæstetryk i skolernes sommerferie, i stor kontrast til årets øvrige måneder. Den korte sæson giver økonomiske udfordringer for de professionelle aktører, som grundet en meget lav omsætning uden for højsæsonen, er nødsaget til at holde lukket store dele af årets øvrige måneder.

Orøs turister besøger øen både i kortere og længere perioder, fra dagsophold, kortere ferier, weekendophold og ferier med over otte overnatninger. Ca. halvdelen af de adspurgte tilbringer mere end fire dage på Orø, mens den anden

halvdel har op til tre overnatninger eller er på endagstur.

Turister med flere overnatninger bidrager mere økonomisk til øen sammenlignet med endagsbesøg. Endagsturister kan sagtens bidrage positivt til øen, særligt når de besøger øen udenfor højsæsonen. Der er derfor et potentiale i både at motivere til flere overnatninger på øen i en større del af året, samtidigt med at der arbejdes strategisk med at tiltrække endagsturister som supplement og på bestemte tidspunkter.



ORØ HAVN



NØRRESTÆNGE STRANDENG



ORØ FÆLLESJORD



FERIEHUSOMRÅDE PÅ ORØ



ORØSTRAND DYREPARK



ORØ STRAND CAMPING



BADENDE BØRN - NØRRESTØNGE



HOLBÆK FÆRGEN KOMMER I HAVN

# STEDER PÅ ORØ

## NATUR- OG LANDBRUGSINTERESSER

Orø består af et unikt og særegent landskab med natur, kyst og landbrug. Orøs kyst- og naturlandskab veksler mellem strandenge, vådere områder og kystskrænter. Strandbredden er generelt smal og stenet. På den nordvestlige del af øen ved Nørrestænge, findes en mindre sandstrand.

Landskabet på Orø kan opleves ved at benytte øens 4,2 km hjertesti eller 14 km trampestier, som er attraktive for både fastboende, feriehusejere og turister.

Da natur- og landbrugsarealerne flere steder placerer sig tæt op af hinanden, skaber dette u hensigtsmæssige overlap særligt langs netværket af trampestier. Det har medført en central og tilbagevendende konflikt blandt fastboende, landmænd og Holbæk Kommune. Fastboende på Orø oplever, at netværket af trampestier er usammenhængende, samt at de mangler vedligeholdelse og skiltning. Landbrugserhvervet oplever udfordringer i forhold til, at gående går ind over privat ejendom og som følge heraf ødelægges afgrøder, og der opstår sikkerhedsudfordringer. Udfordringerne opstår særligt, hvor stierne er afbrudte og usammenhængende samt i perioder med meget vand, hvor nogle af stierne ikke er farbare.

Der ses derfor et potentiale i at arbejde med en bedre vedligeholdelse af stierne, en tydelig skiltning, at skabe bedre sammenhæng langs trampestierne samt udvikle og tilpasse det eksisterende stisystem.

## ØENS BEBYGGELSE

Der er fire bysamfund på øen: Bybjerg, Brønde, Gamløse og Næsby. Bybjerg har gennemgået en bymæssig udvikling, mens Brønde og Gamløse er vokset sammen med feriehusområder. I

Næsby findes enkelte gamle fiskerhuse. Der er fire større feriehusområder på øen ved Salvig, Gamløse, Brønde og Næsby.

Generelt er landbrugsområderne præget af spredte, enkelt liggende gårde. Ved mange af gårdene er der et mindre erhverv eller et turismeerhverv som gårdsalg, galleri, café eller lignende. På den østlige del af øen er gårdstrukturen tættere end på den vestlige del af øen. Størstedelen af gårdene er relativt små, men der findes enkelte større jordbesiddere på øen.

## BEGRÆNSET INFRASTRUKTUR

Vejnettet på Orø består af to hovedveje, der tilsammen danner et H og forgrener sig fra de to havne og ud i nordvest og nordøst. Vejnettet på Orø opleves af de lokale og besøgende som begrænset og utrygt. De giver udtryk for, at de ikke oplever vejnettet som velfungerende og trygt. Særligt som cyklist og gående er man udsat på mange af øens hovedveje, da der hverken er fortove eller cykelstier.

De lokale beskriver desuden en til tider u hensigtsmæssig færdsel fra fastboende, feriehusejere og turister, hvor der ikke bliver taget hensyn til fartbegrænsninger og bløde trafikanter. Derudover har de fastboende også fremhævet, at nogle veje i så- og høstsæsonen er stærkt belastet af landbrugsmaskiner, mens vejnettet især i Bybjerg og gennem Gamløse er stærkt belastet af turismerelateret trafik i højsæsonen.

På visse tidspunkter er Bybjerg en trafikal flaskehals, hvor skolebørn, fastboende, feriehusejere, turister og landbrugsmaskiner kæmper om pladsen. Det tegner et billede af, at infrastrukturen ikke er gearet til at håndtere de store mængder af trafik, og der ses derfor et potentiale i at aflaste den primære infrastruktur gennem anlæggelse

-  Natur
-  Landbrug
-  Forbindelser
-  Trampestier
-  Trampesti sumpet
-  Hjertesti



af sekundært vejnet særligt for bløde trafikanter og/eller landbrugsmaskiner.

#### **OVERVÆGT AF BILER PRESSER VEJNETTET**

Det er nemt og hurtigt at komme til Orø med to færgeoverfarer: Østre Færge og Holbæk Færgen. For begge færgeoverfarer har antallet af passagerer været stigende fra 2018 til 2022 særligt med et peak af passagerer under coronapandemien i 2020, hvor der var reducerede færgepriser.

I forhold til typer af passagerer, ses der en stor overvægt af personbiler og motorcykler, som øger presset på den allerede begrænsede infrastruktur på øen.

Der ses et potentiale i at fremme den grønne mobilitet og skabe bedre forhold for grønne alternativer, der kan aflaste infrastrukturen samt gøre Orø endnu mere tilgængelig for lokale og besøgende uden bil. Dertil er der stor forskel i antallet af passagerer over året. Der ses derfor et potentiale i at etablere bedre forhold for de lokale

og erhvervsdrivende, der er afhængige af de regelmæssige færgeforbindelser.

#### **MANGLENDE BÅDPLADSER**

Sejlende kan i dag lægge til ved lystbådehavnen på Orø Havn, som tilbyder ca. 100 faste bådpladser, som primært er besat af lokale fastliggere. Herudover er der 15 gæstepladser, som er fyldt op i højsæsonen. Der er et potentiale for udvidelse antallet af bådpladser på Orø enten ved en udvidelse af den eksisterende lystbådehavn eller ved anlæggelse af en supplerende lystbådehavn.

#### **SKOVREJSNINGSAREALER**

Bevokningsstrukturen er kendetegnet ved, at der er en nyere, større sammenhængende skov på den østlige del af Orø (Hegneskoven). Herudover er der kun få mindre og ældre skovstykker. Den nyere skov består af løvtræer, mens de spredte mindre skovstykker i større grad er præget af nåletræer.



TRAMPESTI PÅ ORØ



LANDBRUGSLANDSKABET PÅ ORØ

— Foto: Dansk Kyst- og Naturturisme



LYSTBÅDEHAVN



— Foto: Dansk Kyst- og Naturturisme

SMALLE VEJE PÅ ORØ



NØRRESTÆNGE STRANDENG



STRANDENG PÅ ORØ



TRAMPESTI PÅ ORØ

# TILBUD PÅ ORØ

## ORØS MANGE TILBUD

Orø består af et levende og velfungerende ø-samfund, der har formået at fastholde en række basale hverdagstilbud, to færgef forbindelser til fastlandet og flere fritidstilbud, der benyttes af øboerne, feriehusejerne og turisterne.

Foruden naturoplevelser som trampe- og hjertestier, udsigtspunkter, badesteder, fiskepladser, skov og strandenge, har Orø også et udvalg af kulturoplevelser som fx Orøstrand Dyrepark, Veteranlandbrug, Permahaven og Hestebedgaard, Kulturbeholderen og Kulturparken, Orø Kirke, Orø Minder, Skulpturværkstedet, Genskab og flere gallerier, drevet af lokale kunstnere.

Orø har ligeledes en bred vifte af forskellige mindre overnatningssteder: Fra kro ophold over camping med hytter, canvastelte og campingvogne til Bed & Breakfast, glamping, shelters, mobilhytter, ophold i lejet og eget feriehus og øens lystbådehavn. Flere af overnatningsstederne tilbyder desuden spiseoplevelser, og i alt findes der ti forskellige café- og restaurantmuligheder på Orø. Mange af spisestederne serverer hjemmelavet mad og drikke lavet på lokale, hjemmedyrket og/eller økologiske råvarer. Desuden afholder flere af spisestederne forskellige arrangementer og koncerter særligt i højsæsonen, hvor mange turister opholder sig på øen.

Både fastboende og turismeaktører har i de senere år oplevet en øget interesse fra turister. Det har medført, at mange lokale iværksættere og turismeaktører har taget initiativ til at igangsætte og drive nye tilbud på Orø, som særligt i højsæsonen nyder godt af de mange besøgende. På næste side ses et overblik kort af øens mange forskellige tilbud og hvordan disse fordeler sig geografisk på øen. Som det fremgår af kortet, er Orø's tilbud især koncentreret tre steder på øen:

- Området ved Bybjerg med Dagli'Brugsen, Orø Hallen, forsamlingshus, Orø Skole og Børnehus, Orø Kirke, Orø Kro og Hotel samt flere spisesteder
- Området ved Orø Strandcamping med strandeng, fiskespot, restaurant og Orøstrand Dyrepark
- Området ved Orø Havn med færgef forbindelse, lystbådehavn, spisested og overnatningsmuligheder

På den nordlige del af øen ligger tilbuddene mere spredt i landskabet. Her finder man naturoplevelser, trampestier, enkelte spisesteder samt private overnatningsmuligheder. Den sydligste del af Orø er domineret af store landbrugsarealer, og arealerne er i høj grad privatiseret og ikke tilgængelige.

## TURISMESÆSONEN BEGRÆNSER TURISMEAKTØRERNE

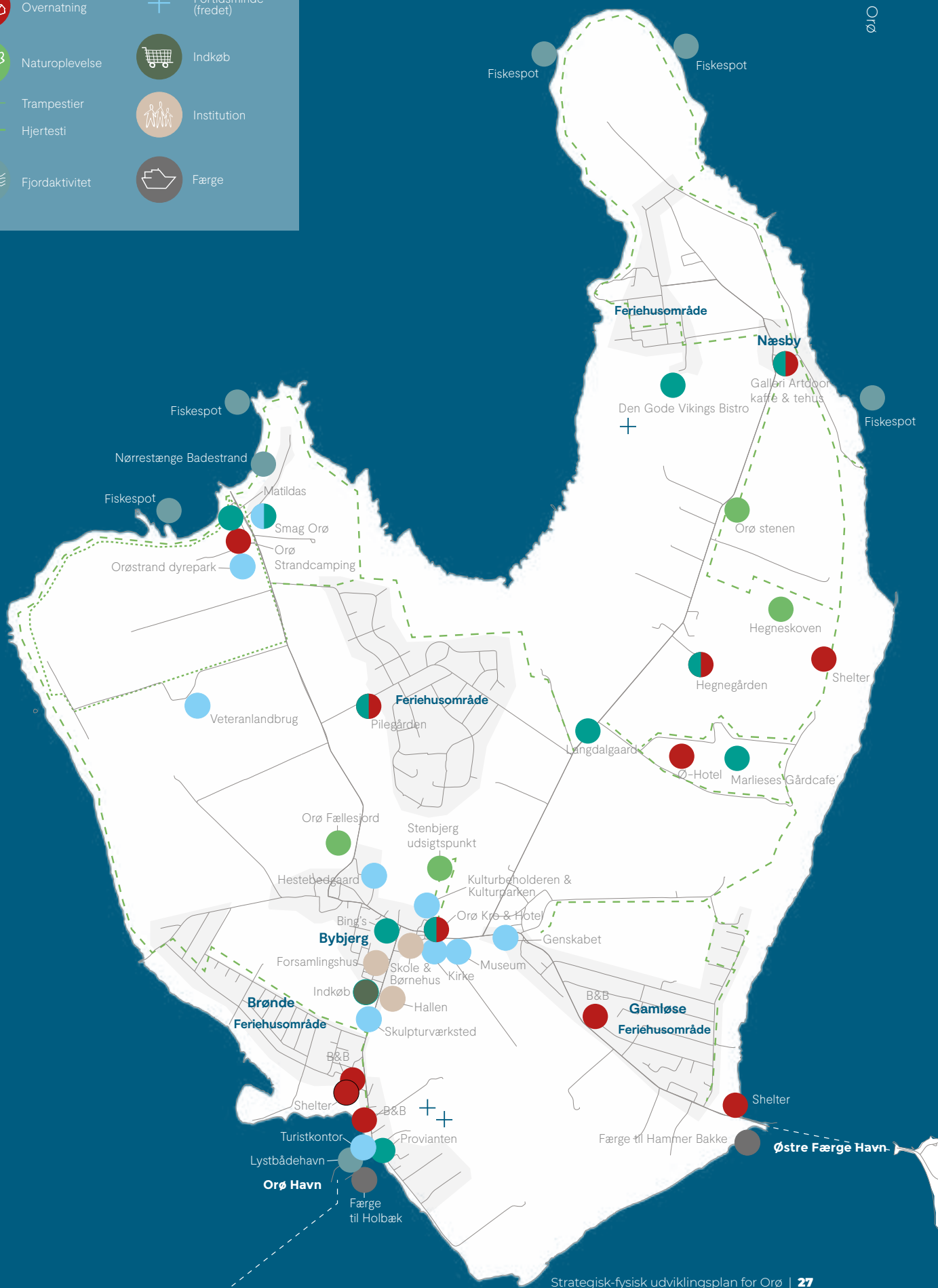
Orø er i høj grad en sommerdestination med en kort turismesæson. Det begrænser turismeaktørerne på Orø i at udvide sæsonen, da flere spise- og overnatningsstederne lukker helt eller delvist ned i lavsæsonen på grund af manglende kundegrundlag.

Foruden at være en udfordring for de erhvervsdrivende turismeaktører, oplever fastboende, feriehusejere samt de turister, der vælger at besøge Orø i lav- og skuldarsæsonerne, stor forskel på tilgængelige tilbud. Derfor ligger der et stort potentiale i at udvide turismesæsonen og skabe en bedre koordinering og planlægning mellem turismeaktørerne.

## TILGÆNGELIGE FRITIDS- OG KULTURTILBUD

Orø rummer mange spændende og varierende fritids- og kulturtilbud. I dag benyttes tilbuddene hovedsageligt af fastboende og feriehusejere.

 Spisested	 Kultur & seværdighed
 Overnatning	 Fortidsminde (fredet)
 Naturoplevelse	 Indkøb
 Trampestier	 Institution
 Hjertestier	 Færge
 Fjordaktivitet	



Der er ses et potentiale i at sammentænke bru- gen af fritids- og kulturtilbud på tværs af fastbo- ende, feriehusejere og turister.

### **ORØ MANGLER ADGANG TIL BADEFACILITETER**

På trods af at Orø er omgivet af vand til alle sider, har øen ikke mange gode bademuligheder. Det bedste sted er Nørrestænge strandeng med par- kering og adgang til toiletfaciliteter. Dog er stran- dengen lavvandet og til tider fyldt med tang. Det er i princippet muligt at bade hele kysten rundt, men de bedste muligheder er forbeholdt de lokalkendte. Derudover er der vinterbadning ved Orø Havn med adgang til sauna for med- lemmer. Der ses et potentiale i at skabe bedre bademuligheder flere steder på øen.

### **BEDRE ANKOMSTFORHOLD PÅ HAVNENE**

Havnemiljøerne spiller en væsentlig rolle som ankomstområde. Særligt Orø Havn kan for turi- sterne virke usammenhængende. I Turisthuset kan man leje cykler og få hjælp til at finde Orøs tilbud, når det er åbent, men selve bygningen orienterer sig væk fra vejen. Der er potentiale i at gøre det nemmere at orientere sig på Orø alle- rede fra ankomsten samt at styrke samarbejdet mellem turismeaktørerne og Turisthuset.

Østre Færge Havn er i dag kun tiltænkt praktiske og funktionelle formål. Havnen mere en an- komstplads end en havn, og der er ligeledes po- tentiale i at udvikle et attraktivt opholdsområde.



LANGDALGAARD



SKOLE OG BØRNEHUS

— Foto: Dansk Kyst- og Naturturisme



MUSEUM



ORØ STRANDCAMPING



— Foto: Dansk Kyst- og Naturturisme

BING'S CAFE BYBJERG



OPSLAGSTAVLE VED BRUGSEN



— Foto: Dansk Kyst- og Naturturisme

ORØ KIRKE



PERMAHAVEN



SHELTER I HEGNESKOVEN

# RAMMEBETINGELSER PÅ ORØ

På Orø er flere områder omfattet forskellige rammebetingelser. Rammebetingelserne har til formål at beskytte og værne om de unikke landskaber og den særlige natur, som Orø har at byde på. Det betyder, at der vil være forskellige barrierer for den fremtidige udvikling på Orø, der kan have indflydelse på realiserbarheden af fysiske projekter og tiltag på øen. Rammebetingelserne skal derfor undersøges nærmere i forhold til den videre udvikling og planlægning af Orø.

I det følgende er de gældende rammebetingelser for 2023 beskrevet. Da rammebetingelserne løbende ændres, er det vigtigt at være opmærksom på, om disse fortsat er gældende eller om der er kommet nye til.

## STRANDBESKYTTESLINJE

Strandbeskyttede arealer er forbudszoner, hvor der som hovedregel ikke må foretages ændringer af den eksisterende tilstand. Strandbeskyttelseslinjen omfatter som udgangspunkt strandbredden og arealet op til 300 m bag strandbredden på Orø (se kort på næste side). Formålet er at bevare de åbne kyster og de landskabelige, naturmæssige og rekreative værdier, der er knyttet til kysterne.

Inden for strandbeskyttelseslinjen må der ikke foretages ændringer eller opføres bebyggelse herunder til- og ombygning, opstilles campingvogne, opsættes hegn, tilplantes, udstykkes areal eller ændres på terrænet.

Kystdirektoratet er myndighed. Det er i visse tilfælde muligt at søge dispensation, som gør det muligt at ændre den eksisterende tilstand.

For havnearealer beliggende indenfor strandbeskyttelseslinjen gælder en række undtagelser, hvis havnen er udlagt til havneformål i en gældende lokalplan. Dette gør sig gældende for Orø

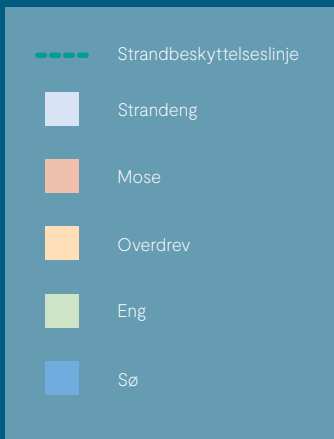
Havn, da havnearealet er udlagt til havneformål. Her må der uden dispensation fx opføres/udvides klubhuse, opbevaringsskure, omklædningsfaciliteter mm. til brug for foreninger og klubber med tilknytning til havet og kysten, etableres legepladser, baderamper, shelters, madpakkehytter mm. til brug for daginstitutioner og besøgende på havnen samt ændres anvendelse af overflødiggjorte havnebygninger til formål, der kan fremme turisme eller understøtte foreninger, klubber eller institutioner (<https://kyst.dk/kystzonen/strandbeskyttelse/havne>). Tilladelse fra andre myndigheder kan dog være påkrævet.

Havnen ved Østre Færge er ikke underlagt en lokalplan på nuværende tidspunkt.

## BESKYTTET NATUR

I Naturbeskyttelsesloven findes bestemmelser om beskyttet natur jf. naturbeskyttelseslovens §3. Den beskyttede natur omfatter specifikke naturtyper som bl.a. moser, strandeng og overdrev på mere end 2500 m<sup>2</sup> eller søer på 100 m<sup>2</sup>. I Holbæk Kommune er der omkring 4000 ha beskyttet natur, som også omfatter dele af naturen på Orø (se kort på næste side). Særligt langs kysten findes arealer med strandeng, moser og overdrev, som er beskyttet.

Den beskyttede natur har til formål at beskytte naturen, så der sikres levesteder for dyre- og plantearter. Derfor er der forbud mod at ændre tilstande af arealer, som er underlagt beskyttet natur. Dog er det i særlige tilfælde muligt at søge dispensation fx ved naturforbedrende tiltag. Dette skal gøres gennem Holbæk Kommune, som er myndighed (<https://holbaek.dk/borger/teknik-og-miljoe/natur/beskyttet-natur/>).



## **FREDET OMRÅDER**

Udover beskyttet natur findes der også fredet områder. Formålet med fredningerne er at beskytte, forbedre og genskabe unikke natur-, kultur- og landskabsværdier.

En fredning betyder, at der kan lægges væsentlige begrænsninger på et områdes fremtidige anvendelsesmuligheder, da den indeholder hel eller delvis afståelse af bestemte rettigheder over de omfattede arealer og ejendomme.

Flere steder langs Orøs kyst findes fredet områder, hvor man forsøger at beskytte landskab, dyr og planter samt deres levesteder, kultur- og naturhistorie. Dette omfatter bl.a. Børrehoved ved den nordøstlige del af Orøs kyst, Stensbjerg ved Bybjerg, Orø Kirke samt Orøs marine forland beliggende langs østkysten (se kort på næste side). Læs mere om den specifikke fredningsbestemmelse på følgende link: <https://www.fredninger.dk/soegning/>.

Fredningsnævnet er myndighed. Det er i visse tilfælde muligt at søge dispensation, som gør det muligt at ændre den eksisterende tilstand fx ved at foretage pleje, naturgenoprette, etablere nye stier eller opsætte hegn til afgræsning.

## **KIRKEBYGGELINJE**

Kirkebyggelinjen har til formål at beskytte kirker, der ligger mere eller mindre åbent i landskabet, mod at der opføres bebyggelse, som virker skæmmende på kirker eller hindrer, at kirker er synlige i landskabet. Kirkebyggelinjen sikrer, at det inden for 300 meter fra en kirke er forbudt at opføre bebyggelse, som er over 8,5 meter højt.

## **PLANGRUNDLAG**

Udover nævnte rammebetingelser findes også et plangrundlag, som omfatter eksisterende lokal-

og kommuneplan.

Plangrundlaget er vigtigt at bemærke, da det bl.a. fastsætter regler om bebyggelse og anvendelse af arealer. Den fremtidige udvikling af Orø skal derfor ske i overensstemmelse med gældende plangrundlag.

Eksisterende lokalplaner kan ses på følgende link: <https://lokalplaner.holbaek.dk/>.

Læs mere om kommuneplanrammer for Orø på følgende link: <https://kommuneplan2021.holbaek.dk/lokalomraader/oroe/oroe-lokalomraade/>.

Store dele af Orø er beliggende i landzone. I landzone forudsætter ny bebyggelse eller ændring i anvendelsen af bestående bebyggelser og ubebyggede arealer som udgangspunkt en landzonetilladelse. Det er Holbæk Kommune, der er myndighed i forhold hertil. Læs mere om reglerne på følgende link: <https://holbaek.dk/borger/bolig-og-byggeri/byggeri/byggeri-i-landzone/>.

-  Fredet område (Orø marine forland)
-  Fredet område (Stensbjerg)
-  Fredet område (Børrehoved)
-  Fredet område (Børrehoved)
-  Kirkebyggelinje



# UDVIKLINGSPOTENTIALET PÅ ORØ

Den fremtidige udvikling af Orø handler i høj grad om at styrke eksisterende og velfungerende steder og tilbud og strategisk prioritere, hvilke områder, der har det største potentiale.

Udviklingspotentialet for Orø samler det omfattende kortlægning- og analysearbejde i et konkret koncept for Orøs udvikling.

Generelt ses der en meget klar deling mellem natur og kultur på Orø. Naturen ligger som et kantbånd om øen i de lave kystzoner, mens kulturen med byerne, feriehusområderne, marklandet og de spredte gårde fylder det meste af bakkeøen. Kulturlandet forbindes af de to primærveje, mens naturbåndet kan opleves fra trampestierne, hjertestien og sekundære småveje i øens rand. Øen har ligeledes en række mødesteder, som er med til at skabe sammenhæng.

Der ligger et udviklingspotentiale i at kombinere de fire elementer: naturkanten, kulturlandskabet, mødesteder samt forbindelser på tværs. Potentialet er definerende og retningsgivende for det strategiske afsæt samt de strategiske mål og indsatsområder, der prioriteres i den fremtidige udvikling af øen.

## NATURKANTEN

Orø byder på en 18 km lang oplevelsesrig kant af natur langs hele øen rundt. Flere steder rummer kanten beskyttet natur med strandeng, moser, overdrev og eng. Over tid vil stigende havvand forringe tilgængeligheden til naturkanten.

Naturkanten er præget af fredninger og strandbeskyttelse, som kan gøre det vanskeligt at etablere nye tilbud og faciliteter i området. Havnene er dog omfattet af anden lovgivning, som giver udvidet muligheder for etablering af nye anlæg, så længe de er havnerelaterede.

## KULTURLANDSKABET

Størstedelen af øens fysik er defineret af marklandske og fødevareproduktion. Der er flere gårdbutikker og spisesteder, som vidner om, at øen allerede har en del velfungerende turisme-relaterede tilbud.

Flere steder er der sammenstød mellem natur- og landbrugsareal og der bør være opmærksomhed på potentielle konflikter og modsatstridende interesser i forhold til arealbrug i kystzonen.

## MØDESTEDER

Orø rummer flere mødesteder, som er knudepunkter, hvor flere tilbud og mennesker samles. Disse knudepunkter findes som udgangspunkt i Bybjerg, ved Orø Strandeng, Orø Havn samt Havnen ved Østre Færge.

Mødestederne har en eksisterende infrastruktur og kritisk masse, som gør det ideelt at videreudvikle netop her. Dog er mødestederne ikke et udtryk for, at alt skal samles, men at der på disse steder vil være mulighed for at opnå synergi-effekter, eftersom flere tilbud er samlet på ét mødested.

## FORBINDELSER

De to havne leder videre til øens to primære veje og fordeler sig hen over øen og skaber en enkel infrastruktur, der gør det nemt at orientere sig på Orø. Igennem Bybjerg opleves en trafikalske-hals, når både skolebørn, fastboende, turister og landbrugsmaskiner færdes samtidig. Der er derfor et behov for at øge trafikikkerheden for bløde trafikanter.

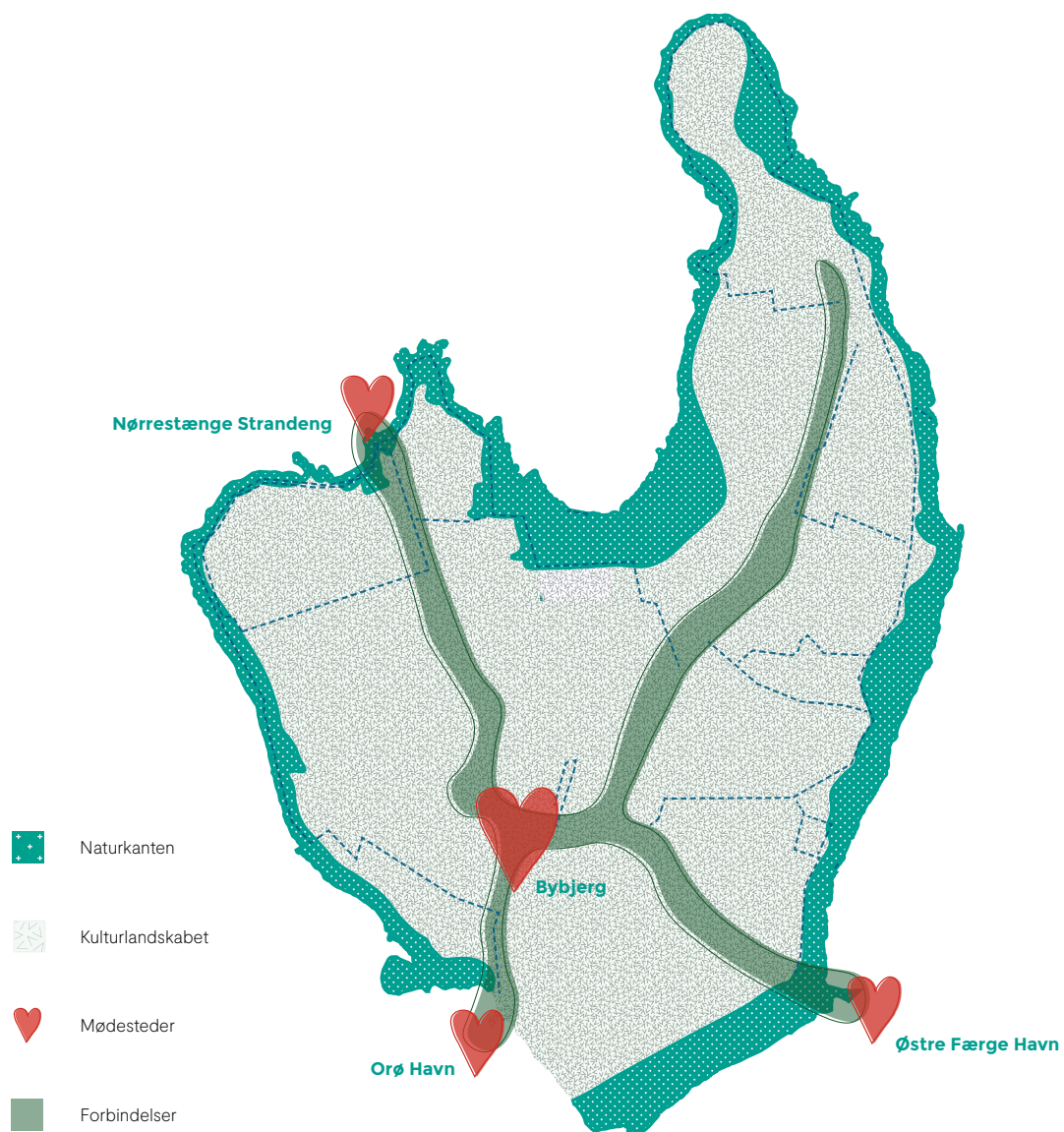
Derudover er der trampestier det meste af øen rundt, som gør det muligt at udforske naturkanten og dele af kulturlandskabet som blød trafikant. På flere strækninger i dag er det svært

at færdes, fordi der enten er manglende og usammenhængende trampestier eller våde og sumpet trampestier store dele af året.

### FREMTIDIG UDVIKLING

Den fremtidige planlægning og udvikling af Orø skal overordnet fokusere på at styrke de fire elementer. Det betyder fx at forbindelserne mellem naturkanten og kulturlandskabet skal styrkes

gennem bedre og nye forbindelser for gående og cyklister, kvaliteten af naturoplevelser langs kysten skal løftes samt at de fire mødesteder skal styrkes. Med et kvalitetsløft menes både fysiske faciliteter og indholdsmæssige tilbud, herunder adgang til tilbud også i skuldersæsonerne.







# STRATEGISK AFSÆT

---

# STRATEGI FOR BÆREDYGTIG UDVIKLING AF ORØ

Formålet med den strategisk-fysiske udviklingsplan er at skabe en strategi for bæredygtig turismeudvikling af Orø - en udvikling som øens borgere og erhvervsaktører bakker op om. Den bæredygtige udvikling handler i høj grad om at skabe balance mellem hverdagslivet, erhvervs livet og ferielivet.

For at opnå den ønskede udvikling, er der udarbejdet en strategi, som sætter en retning for, hvordan den abstrakte og langsigtede fremtid på Orø omsættes til konkrete og handlingsorienterede projekter og tiltag. Strategien består af forskellige lag, som går fra abstrakt fremtid til konkret nutid.

Lagene er beskrevet i hovedtræk og illustreret på strategidiagrammet på næste side. Indholdet af de forskellige lag udfoldes og beskrives nærmere på de følgende sider.

## VISION

Den overordnede vision fungerer som et fælles pejlemærke for de strategiske mål og indsatsområder samt dertilhørende projekter og tiltag, som udvikles og sættes i gang på øen nu og i fremtiden. Visionen er udfoldet og formuleret på baggrund af et værdigrundlag, som Borgerpanelet i fællesskab har defineret

## STRATEGISKE MÅL

Som et lag i strategien er der formuleret to overordnede strategiske mål, som har til formål at underbygge visionen og vise en retning for en bæredygtig udvikling på Orø. Med ønsket om at udvikle Orø i en retning, hvor eksisterende kvaliteter og potentialer udvikles med øje for både hverdags-, erhvervs- og ferielivet, har målene særligt fokus på, at Orø udvikles i en bæredygtig retning og tiltrækker turister i skuldersonerne.

Derfor vil de strategiske mål korrespondere direkte med de strategiske indsatsområder.

## STRATEGISKE INDSATSOMRÅDER

Der er gennem udviklingsprocessen udpeget fire strategiske indsatsområder i samarbejde med Borgerpanelet, som er væsentlige at adressere i den strategisk-fysiske udviklingsplan for at imødekomme den overordnede vision og de strategiske mål. Under hvert af de fire indsatsområder ligger forskellige udpegninger af og forslag til konkrete projekter og tiltag.

## UDVALGTE PROJEKTER OG TILTAG

Projekterne og tiltagene, som nævnes i denne plan, har et særligt potentiale for at fremme den ønskede udvikling på Orø og omsætte visionen til handling. De er udpeget i tæt samarbejde med Borgerpanelet.

Projekterne og tiltagene kan være såvel fysiske som organisatoriske. Beskrivelse og detaljeringsgrad vil variere og bundes nødvendigvis ikke i en prioritering. Det er desuden muligt at tilføje og fjerne projekter og tiltag under de fire indsatsområder, hvis nye muligheder eller behov opstår, så længe de fortsat lever op til visionen, værdigrundlaget og de strategiske mål.

## FORUDSÆTNING

En forudsætning for, at de strategiske indsatsområder og udvalgte projekter og tiltag kan udvikles og realiseres er, at der etableres en organisering. Derfor vil udviklingsplanen anbefale en organisering, som har til formål at varetage rollen som det øverste og koordinerende organ.

VISION

Orø er en bæredygtig ø med den rette balance mellem hverdagslivet, erhvervslivet og ferielivet

STRATEGISKE MÅL

**Bæredygtighed på Orø**

Udvikle bæredygtige oplevelser og tilbud på Orø

**Turisme på Orø**

Tiltrække flere turister i skuldersonerne og øge kvaliteten af turister

STRATEGISKE  
INDSATSOMRÅDER

**Formidling**



Det skal være let at orientere sig om og på Orø, både før og under besøget.

**Grøn mobilitet og stiforbindelser**



Den grønne mobilitet på Orø skal styrkes, så øen er attraktiv og sikker for bløde trafikanter.

**Kystnære og natur tilbud**



På Orø skal man kunne komme tæt på og opleve naturen og Isefjorden (uden at genere andre).

**Hverdag og turisme**



Opholds-, kultur- og fritidstilbud skal udvikles og samtænkes til gavn for både fastboende, feriehusejere og turister.

UDVALGTE PROJEKTER  
OG TILTAG

**1A** Styrke Turisthuset organisatorisk

**1B** Formidling og skiltning af Orø's tilbud

**1C** Tamaruter på Orø

**2A** Sammenhæng og tilgængelighed på trampestierne

**2B** Kirkestien mellem Bybjerg og Salvig

**2C** Cykeludlejning

**2D** Vejnet for bløde trafikanter

**2E** Kollektiv transportmuligheder mellem Orø's destinationer

**2F** Øge trafiksikkerheden på Orø's veje

**3A** Nørrestænge Strandeng

**3B** Støttefunktioner i naturen

**3C** Kyst- og naturoplevelser langs trampestierne

**3D** Natur- og dyreliv på Orø

**4A** Bybjerg Landsbyrum

**4B** Ø-pedel

**4C** Havnen ved Østre Færge

**4D** Orø Havn

FORUDSÆTNING

**Organisering**

Orø skal have styrket sin interne organisering til at udvikle projekter

# VÆRDIGRUNDLAG

I løbet af processen har Borgerpanelet været med til at udforme et værdigrundlag for Orø, som danner grundlag for Orøs vision. Værdigrundlaget udgør tre værdier, der underbygger den fremtidige udvikling af Orø. De er et koncentrat af Orøs DNA og ønske om at bevare og bygge videre på Orø kvaliteter.

Afsnittet er formuleret med udgangspunkt i Borgerpanelets stemme og derfor bruges udtrykket "vi" undervejs.

## **LOKAL BÆREDYGTIGHED**

På Orø arbejder vi for at opnå en fælles forståelse af, hvad bæredygtighed er og hvad det vil sige at være et bæredygtigt lokalsamfund.

Lokal bæredygtighed indebærer, at vi har et velfungerende lokalsamfund med de tilbud og institutioner, der er nødvendige i hverdagen og med en tryk og sikker infrastruktur, der understøtter den grønne mobilitet.

Bæredygtighed indebærer samtidigt, at vi aktivt værner om naturen og biodiversiteten, miljøet og klimaet.

Det betyder, at vi er sammen om at passe på Orø og ser kvalitet i arkitektur, tilbud og natur som en vigtig del af lokal bæredygtighed.

Det betyder også, at vi forsøger at nedbringe ressourceforbruget på øen og passer på truede dyr og planter og på grundvandet.

Orø skal være et godt sted at bo og besøge for alle. Derfor vil vi arbejde for, at man kan leve godt på Orø både som fastboende, feriehusejer og turist.

## **ENGAGEREDE OG ANSVARLIGE FÆLLESSKABER**

Et godt liv på Orø bygger på stærke og inkluderende fællesskaber.

Derfor værner vi om fællesskabet og den positive dialog, og vi giver plads til forskellige meninger og holdninger og bruger dem som en styrke.

Det betyder, at vi skal være åbne for hinandens ideer og møder dem med nysgerrighed.

Vi engagerer os i det fælles liv på Orø og i øens udvikling både kommercielt og frivilligt.

Det betyder, at vi bruger foreningslivet og Orøs tilbud og mødesteder og gerne giver en hånd med.

## **TRYGHED OG TILLID**

På Orø giver vi omsorg for hinanden og praktiserer godt naboskab. Det betyder, at vi hilser på hinanden og hjælper hinanden i dagligdagen.

Vi respekterer hinandens privathed og grænser; vi kigger ikke ind ad hinandens vinduer og minimerer støj- og lysforurening. Samtidig har vi tillid til hinanden og vi kan lade vores døre stå åbne.

På Orø passer vi på hinanden og vi tager samtidig godt imod nye tilflyttere til øen.

Det betyder at, vi har ro på i trafikken og vi har en infrastruktur, der skaber trygge forbindelser for både bløde og hårde trafikanter.

# VISION

**I fremtiden skal Orø udvikles med bæredygtighed som omdrejningspunkt, der sikrer den rette balance mellem hverdagslivet, erhvervslivet og ferielivet.**

Orø skal være et attraktivt og trygt sted at bo og besøge hele året rundt. Naturen og fjorden er øens unikke ø-kvaliteter. Det skal være nemt og sikkert at opleve Orø til fods og på cykel.

På Orø vil vi arbejde for engagerede og ansvarlige fællesskaber og den lokale drivkraft. Vi brænder for en bæredygtig omstilling af Orø, når nye og eksisterende tilbud udvikles til glæde og gavn for vores lokalsamfund og turister.

Vi vil værne om ø-roen og inviterer alle besøgende ind i vores ø-fællesskab.

# STRATEGISKE MÅL

## BÆREDYGTIGHED PÅ ORØ

Bæredygtighed fremhæves af beboerne på Orø som fuldstændig grundlæggende for al fremtidig udvikling af øen. Der er dog mange forskellige forståelser af begrebet 'bæredygtighed', og derfor tager den strategisk-fysiske udviklingsplan for turisme på Orø udgangspunkt i en tredelt bæredygtighedsforståelse, som inkluderer et socialt, et økonomisk og et miljømæssigt aspekt. Med udgangspunkt i dette sætter planen derefter rammen for en balanceret og bæredygtig turisme på Orø i fremtiden, som gavner øen i højere grad, end det er tilfældet i dag.

### ØKONOMISK BÆREDYGTIGHED

De initiativer, der etableres på Orø, skal give mening økonomisk. Det skal være fordelagtigt at investere i dem, og deres ressourcetræk skal også over tid være gennemtænkt. Det anbefales derfor, at der ikke sættes ting i værk, hvor der ikke er en driftssikker økonomisk bæredygtighed og ansvaret skal være tydeligt placeret. Overskud fra turisme skal høstes af lokale virksomheder, der er med til at skabe lokale arbejdspladser og tilbud.

Lokale virksomheder er også de mindre - fritidsbonden med salg fra vejbod, kunstneren med det lille galleri og de private, der åbner op med bed & breakfast eller feriehusudlejning.

Lokale erhvervsaktører vil med fordel kunne styrke samarbejdet på tværs, for at sikre økonomiske fordele af turisme udenfor højsæsonen.

### SOCIAL BÆREDYGTIGHED

Der skal være en balance mellem hverdagslivet, erhvervslivet og ferielivet, så turister får en positiv oplevelse i et engageret lokalsamfund og omvendt, at turister på Orø selv er med til at bidrage til et attraktivt hverdagsliv for øens beboere, hvor tryghed og tillid står stærkt. Det vil sige, at øens kultur og værdier skal være synlige og rumme alle – og at de tilbud, der skabes til turisterne, er i øens ånd. Når turister indtænkes i de lokale tilbud og faciliteter, kan de være med til at opretholde og styrke de tilbud, som Orø har i dag og ønsker i fremtiden.

Et aspekt af social bæredygtighed for borgerne

Orønatur er vigtig at værne om

på Orø er, at turisme bør doseres mere jævnt ud over året. Øen vil gerne have flere turister i skuldærsæsonerne fremfor i højsæsonen, hvor øens infrastruktur i forvejen er belastet. Orøs motto har i mange år været: "Få ø-ro på Orø - en dag, en uge eller resten af livet". Orø er kærlighed og tid til hinanden. Orø er den friske luft, vandet og stilheden. Det er det, de lokale nyder ved Orø og det, de gerne vil dele med øens gæster.

#### **KLIMA- OG MILJØMÆSSIG BÆREDYGTIGHED**

Klima- og miljødagsordenen er central - også på Orø. Der skal værnes om naturen, og selvom naturen må benyttes, skal den også beskyttes. Turister kan være usikre på, hvordan man færdes skånsomt i naturen, og det er derfor vigtigt at formidle god opførsel i naturen og lokalt på Orø, så gæsterne besøger de steder, hvor det er til- og indtænkt, imens andre områder kan friholdes for mennesker, så naturen kan opretholdes og beskyttes.

Orø er som ø ekstra sårbar for klimaforandringerne, og det betyder, at der skal ses på højvandsbeskyttende tiltag for at beskytte det kystnære opland og områder med udfordret regnvandsafledning, samt sikre øens grundvandsmagasiner.

Det er også vigtigt, at der startes mere miljøvenlige energitiltag så som grønne energifællesskaber. Meget af dette vil ligge uden for denne strategi. Centralt er dog, at strategiens projekter alle enten som minimum er neutrale eller har en positiv indvirkning på klimaet og miljøet. Det er fx ved at fremme den grønne mobilitet. Derudover skal Orø kunne tilbyde turister mulighed for en bæredygtig ferie, der kan afholdes med god samvittighed.



# STRATEGISKE MÅL TURISME PÅ ORØ

## FREMTIDIGE TURISMEMÅLGRUPPER

De nuværende turister på Orø er primært danskere bosiddende i umiddelbar nærhed af Orø, bl.a. København, som udnytter den korte afstand til øen. Det, som primært tiltrækker gæsterne, er naturen på Orø, og opholdene har varierende længde på både en dag, et par overnatninger eller en uge.

Orø er en sommerdestination, som har et højt gæstetryk i skolernes sommerferie, og det er derfor ikke ønskværdigt at tiltrække flere gæster i denne periode. Man bør derimod sigte efter skuldærsæsonerne bl.a. for at kunne opretholde lokale tilbud større dele af året, hvor turismen vil kunne bidrage hertil. Desuden er der værdi i at tiltrække turister, som deler de værdier, som øboerne selv vægter højt, herunder fx natur, bæredygtighed, ro og tryghed.

Orø bør udnytte disse styrkepositioner, og det vil derfor være afgørende, at nye turismemålgrupper har interesse i dette. Desuden har Orø en række tilbud, som i høj grad både er til glæde for turister såvel som fastboende, som bør styrkes og tilgængeliggøres i endnu højere grad end i dag.

Det anbefales, at Orø i fremtiden fokuserer sit produkt- og oplevelsestilbud til konkrete og prioriterede målgrupper, der kan bidrage mest muligt til øen - både socialt, bæredygtigt og økonomisk. Der skelnes i grupperingen mellem opholdslængde og typen af turister baseret på interesse.

## FERIEHUSEJERE PÅ ORØ

Feriehusejerne er ikke en decideret turismemålgruppe, da flere betragter sig selv som delvist fastboende, og da mange bruger deres huse det meste af året. Disse feriehusejere bidrager allerede positivt til øen på de fleste tider af året, både økonomiske og socialt, idet de ofte involverer sig i øens udvikling og bidrager med kompetencer.

For de feriehusejere, der ikke bruger deres huse helt så ofte, er der et potentiale i, at de gør brug af øens tilbud på lige fod med turister, så de bidrager til lokalsamfundet, ved i høj grad at gøre brug af øens kommercielle tilbud. Det samme gælder for den tilhørende målgruppe af venner og familie, der også har adgang til feriehusene – enten sammen med ejerne eller ved at låne eller leje huset i kortere eller længere perioder.

Der er også et potentiale i, at flere feriehusejere udlejer deres feriehuse kommercielt i de perioder, hvor de ikke selv benytter huset. Det bidrager både til feriehusejernes økonomi, og derudover vil det medføre en positiv effekt for øen og ø-samfundet, da feriehusgæsterne vil bidrage til at opretholde de tilbud, som Orø har i dag, også uden for højsæsonen.

#### **TURISTER AF HØJERE KVALITET BØR TILTRÆKES I SKULDERSÆSONERNE**

Da Orø allerede oplever et højt gæstetryk i skolerens sommerferie, anbefales det ikke, at der arbejdes på at tiltrække flere gæster i denne periode. Til gengæld anbefales det, at der arbejdes med at tiltrække gæster af højere kvalitet – nemlig gæster, der bidrager mest muligt økonomisk, bæredygtigt og socialt til øen under deres besøg ved at have flere overnatninger, handle lokalt og gøre brug af øens oplevelsestilbud – gerne på cykel.

Der anbefales også at arbejde målrettet med at tiltrække gæster i forlængelse af højsæsonen - april, maj og juni samt august, september og oktober. Her er der ledig overnatningskapacitet

på øen, og flere spise- og oplevelsestilbud har åbent. Målgrupperne her er både dem, som tager en forlænget weekend, men også endagsturister, da trykket endnu ikke er større end, at der er plads til begge gæstetyper. Et vigtigt greb er her begivenheder og aktiviteter specielt rettet mod endagsturister, kan give dem en grund til at besøge Orø. Dette kan omfatte guidede ture, kulturelle arrangementer, sportsaktiviteter og festivaler, suppleret af god forplejning og mulighed for at opleve og købe lokale produkter.

På nuværende tidspunkt anbefales det ikke at prioritere en stor indsats for at tiltrække flere gæster i vintermånederne. Det skyldes, at flere overnatnings-, spise- og oplevelsestilbud ikke på nuværende tidspunkt har åbent til at servicere og drage fordel af gæsterne. Helårsturisme er dog et strategisk mål på den lange bane, men for nuværende anbefales det at prioritere sommer- og skuldarsæsonerne som et springbræt, da det kræver mere af de erhvervsdrivende, der skal løbe risikoen ved at holde åbent hele året.



## OPHOLDSLÆNGDE



### ENDAGSTURISTER

Grundet Orø's beliggenhed tæt på Holbæk og en række andre sjællandske storbyer, har øen et stort potentiale for at tiltrække endagsturister. Endagsturister er karakteriseret ved at ankomme til en destination og vende hjem inden for samme dag. Dette er typisk ikke den mest ønskværdige målgruppe sammenlignet med gæster, der bliver i længere tid, men når der arbejdes strategisk med endagsturisme, så de tiltrækkes på de ønskede tidspunkter udenfor højsæsonen, kan de spille en afgørende rolle i at styrke den lokale økonomi, ved at bruge penge på mad, shopping og aktiviteter.

Eksempler på konkrete endagsgæster, der er særligt aktuelle og ønskværdige for Orø, er børnefamilier bosiddende i og omkring Holbæk og Midt- og Nordsjælland, som efterspørger udflugtsmål med trygge faciliteter, og som er villige til at betale for services og convenience. En anden oplagt gruppe af endagsturister er dem, som kan komme på busture til Orø. Disse kan planlægges på forhånd og pakketes, så turisterne får en velplanlagt dag med en række oplevelser og services, som erhvervsaktørerne på øen med fordel kan samarbejde om.



### FLERDAGESTURISTER

Orø har i dag en større gruppe af sine besøgende, som tager én eller flere overnatninger i forbindelse med deres ophold. Disse gæster vil typisk bestå af dem, som overnatter omkring en uge i udlejningshuse samt gæster, som er på et kortere besøg, med et par overnatninger fx på Orø Strandcamping, Bed and Breakfasts eller Orø Kro og Hotel.

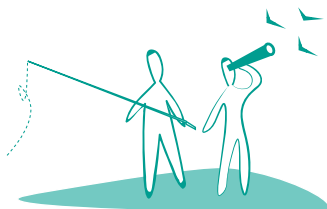
Når gæsterne bliver på øen i flere dage, har de mulighed for at besøge og opleve flere steder på øen samt besøge øens spisesteder. Der kan med fordel tænkes i at synliggøre og eventuelt pakke flere overnatningstilbud inklusive udvalgte aktiviteter og spiseoplevelser, således at gæsterne ved, hvad de kan opleve på Orø foruden øens natur, lokale liv og ø-roen og på den måde bidrage til lokalsamfundet.

## INTERESSER



### DEN MIDLERTIDIGE ØRØBORGER

Målgruppen ønsker et ophold på Orø for at mærke ø-roen, hverdagslivet og den autentiske ø. Målgruppen foretrækker faglig og mental fordybelse under deres besøg på øen og tager gerne del i lokale hverdagstilbud ved fx at melde sig ind i vinterbadeklubben eller diverse idrætsfaciliteter. På den måde opnår målgruppen en følelse af at være midlertidig ø-boer ved at opbygge en relation til lokalsamfundet og få en tilknytning.



### NATUR- OG FRILUFTSTURISTER

Natur- og friluftsturisterne foretrækker unikke, naturnære oplevelser, hvor det er muligt at besøge mindre attraktioner i naturen, som kan opleves på deres længere gåture fx udkigspunkter, opholdspladser, fugletårne, fiskepladser mv. De søger et trykt rejsemål og værdsætter fleksibilitet og frihed under deres besøg, men har behov for basale faciliteter og komfort som adgang til bad, toilet og seng.

Gruppen af turisterne ønsker gerne kontakt med lokale værter på øen under deres ophold og søger også faciliterede oplevelser nær havet, autentiske oplevelser og oplevelser af kulturel karakter såsom lokalt byliv og attraktioner ([Naturnær overnatning - en kvalitativ målgruppeanalyse | Dansk Kyst- og Naturturisme](#)).



### DEN SAMVITTIGHEDSFULDE FAMILIE

De samvittighedsfulde familier er en gruppe, der værdsætter både afslapning og oplevelser samtidig med, at de tager hensyn til miljøet og ønsker en familievenlig og tryk ferieoplevelse. Det er ofte par uden børn eller forældre til børn under 18 år, der ønsker at finde en destination, der er tryk og børnevenlig.

På ferien prioriterer de samvittighedsfulde familier at slappe af og forkæle deres familie samtidig med, at de gør deres bedste for at tage hensyn til miljøet. De er opmærksomme på, at deres ferieaktiviteter og valg kan have en indvirkning på miljøet og tager derfor ansvar for at træffe miljøvenlige valg, når de skal overnatte, opleve og handle ind. De vælger ofte destinationer, der har et fokus på bæredygtighed og miljøvenlighed, og gør deres bedste for at reducere deres egen påvirkning af miljøet.

De samvittighedsfulde familier har en interesse i kyst- og havoplevelser og familie- og børnevenlige destinationer, da de ønsker at give deres børn sjove og uforglemmelige oplevelser ([De seks segmenter - Nederlandene - Markedspotentiale](#)).

# STRATEGISKE INDSATSOMRÅDER

På baggrund af Kortlægning og Analyse af Orø, processens inddragelsesaktiviteterne og det strategiske afsæt, er der udpeget fire strategiske indsatsområder, som skal prioriteres i den fremtidige udvikling af Orø. Indsatsområderne bygger bro mellem det strategiske afsæt og de konkrete projekter og tiltag, som realiseres.

De fire indsatsområder er valgt, idet de har særlige udviklingspotentialer for at indfri Orøs vision som et bæredygtigt hverdags-, erhvervs- og turismesamfund. Indsatsområderne skal desuden sikre, at der internt på øen arbejdes i samme retning blandt de mange gode og initiativrige kræfter, når konkrete projekter og tiltag igangsættes i fremtiden.

Hvert indsatsområde er udfoldet på de efterfølgende sider og fremgår ikke i prioriteret rækkefølge:

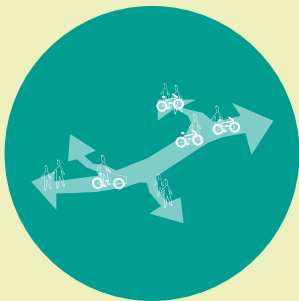
- Formidling
- Grøn mobilitet og stiforbindelser
- Kystnære og natur tilbud
- Hverdag og turisme

Indsatserne rummer en række konkrete udviklingspotentialer og forslag til projekter og tiltag. De underliggende projekter og tiltag for hvert indsatsområde er udfoldet i næste afsnit af udviklingsplanen.



## FORMIDLING

Det skal være let at orientere sig om og på Orø, både før og under besøget.



## GRØN MOBILITET OG STIFORBINDELSER

Den grønne mobilitet på Orø skal styrkes, så øen er attraktiv og sikker for bløde trafikanter.



## KYSTNÆRE OG NATUR TILBUD

På Orø skal man kunne komme tæt på og opleve naturen og Isefjorden (uden at genere andre).



## HVERDAG OG TURISME

Opholds-, kultur- og fritidstilbud skal udvikles og samtænkes til gavn for både fastboende, feriehusejere og turister.

# FORMIDLING

Det skal være let at orientere sig om og på Orø, både før og under besøget.

## KARAKTERISTIK

Orø rummer mange spændende tilbud, der i dag formidles til øens turister på vidt forskellige og varierende måder, mens andre tilbud slet ikke bliver formidlet på en tilstrækkelig måde - hverken før eller under turisternes besøg på øen. Dette er en udfordring, da det dels kan begrænse turister i at vælge Orø som destination og samtidig ikke oplyse de turister, der vælger at besøge Orø, på et ordentligt og tilstrækkelig oplyst grundlag, så de får gavn af øens mange tilbud.

Orø har også udfordringer med usammenhængende og varierende skiltning. Bl.a. kan Orøkortet, der er placeret flere steder på øen, for nogen være svært at gennemskue og navigere efter.

En anden udfordring er skiltningen langs øens trampestier, som er forskelligartet, mangelfuld og usammenhængende, hvilket skaber forvirring, uvidenhed og medfører uhensigtsmæssig adfærd blandt fastboende og turister, som i perioder benytter private haver og landbrugsarealer.

For at forhindre den uhensigtsmæssige adfærd, som er en stor udfordring særligt for landbrugserhvervet, har flere lodsejere på egen hånd forsøgt at håndtere situationen ved at opsætte hegn og skilte. De fastboende oplever imidlertid usikkerhed omkring legaliteten af disse foranstaltninger og ikke alle skilte er korrekte i forhold til offentlighedens adgang til naturen jf. Naturbeskyttelsesloven. Derfor er der et behov for en

mere omfattende skiltning til at regulere adfærd på trampestierne og beskytte lokalsamfundets interesser.

Turisthuset mangler synlighed både fysisk og organisatorisk. I forhold til det fysiske orienterer indgangen til Turisthuset sig væk fra vejen, hvor turisterne ofte færdes. Derudover spiller Turisthuset en vigtig organisatorisk rolle, da de tager imod mange af turisterne og står for at informere og vejlede om øens mange tilbud. I særlige tilfælde har samarbejdet mellem Turisthuset og øens turismeaktører vist sig at være mangelfuld, hvilket har betydning for det, der videreformidles og kommunikeres til turisterne.

Derudover formidles Orøs mange tilbud på hjemmesider, som særligt er til gavn for øens turister. Dog er flere af oplysningerne på Orøs lokale hjemmeside ikke opdateret. Dette kan påvirke turisternes forventninger til og tilfredshed med opholdet på Orø.

## UDVIKLINGSPOTENTIALER

Formidling på Orø er udpeget som et vigtigt og afgørende indsatsområde, der i høj grad kan være med til at sikre en mere sammenhængende og styrket fortælling om Orø. Samtidig vil indsatsområdet kunne informere fastboende, feriehusejere og turister både før og under deres besøg på Orø. En forbedret formidling vil ligeledes være med til at tiltrække nye turismemålgrupper i skuldærsæsonen og understøtte kommercielle tilbud.



- Der ligger et potentiale i at forbedre og opgradere den eksisterende skiltning langs trampestierne. Her vil det være fordelagtigt at indtænke en mere tydelig, ensartet og informativ afmærkning langs stierne, mens også en overordnet og samlet kortlægning af stierne vil være fordelagtig, så der skabes en bedre orientering i naturen.
- Udover netværket af trampestier, ligger der et potentiale i udtænke andre alternative og varierede temaruter fx naturruten, kulturruten, madruten, landbrugsruten, den historiske rute mv. Disse ruter understøtter en kommercialisering af Orøs tilbud og kan øge indtægtsgrundlaget for øens turismeaktører ved at integrere og koble dem til øens mange tilbud herunder restauranter, naturoplevelser, fjordaktiviteter og kulturelle begivenheder mv. Ved at samtænke disse elementer kan der skabes temaruter, der imødekommer de specifikke interesser og præferencer hos nye turismemålgrupper og dermed styrke den samlede turistoplevelse på øen.
- Der eksisterer et stort potentiale i at styrke formidlingen af Orøs mange spændende tilbud. Det indebærer at få skabt en bevidsthed hos turister omkring Orø som destination både før og under sit ophold. Her vil det være oplagt at formidle øens særlige stemning og atmosfære på færgerne og online på relevante hjemmesider som fx Orøs lokale hjemmeside, så turisterne allerede fra tidspunktet, de begynder deres rejse og går ombord på færgen, får

skabt en sammenhængende, tilsvarende og helstøbt oplevelse, der naturligt guider dem fra start til slut af deres ophold.

- Der ligger et stort potentiale i at gøre Turisthuset mere iøjnefaldende og synligt på Orø Havn, så turisterne ikke er i tvivl om husets funktion og beliggenhed. Derudover bør Turisthuset indtænkes som et organ, der påtager sig et strategisk ansvar, der forbedrer formidlingen af øens tilbud i samarbejde med øvrige turismeaktører fx gennem en opdatering af Orøkortet eller ved at skabe større synlighed af mulighederne for cykeludlejning på øen, som allerede er et igangværende initiativ.

#### **FORSLAG TIL PROJEKTER OG TILTAG**

Udviklingspotentialerne for formidlingen på Orø, kan realiseres gennem forskellige projekter og tiltag. Projekterne er udpeget i samarbejde med Borgerpanelet og lyder som følgende:

- Styrke Turisthuset organisatorisk
- Styrke og ensarte den generelle formidling og skiltning af Orøs tilbud både fysisk på Orø og færgerne samt online
- Udvikle temaruter på Orø
- Opgradere skiltningen af trampestierne

# GRØN MOBILITET OG STIFORBINDELSER

Den grønne mobilitet på Orø skal styrkes, så øen er attraktiv og sikker for bløde trafikanter.

## KARAKTERISTIK

I dag er Orøs begrænsede infrastruktur en udfordring på øen. Årsagen er, at den primære infrastruktur ikke har tilstrækkelig kapacitet til at rumme variationen af såvel fodgængere, cyklister, bilister, landbrugsmaskiner og anden erhvervskørsel. Infrastrukturen er i dag primært forbeholdt hårde trafikanter, da der ikke er fortove eller cykelstier, som er med til at skabe usikkerhed i trafikken.

Særligt i sommermånederne er infrastrukturen ekstra belastet på Orø, da der - udover kørsel fra fastboende og feriehusejere - er en øget kørsel fra landbrugserhvervet og øens turister. I særlige tilfælde bevæger turister sig uheldigt rundt på øens begrænsede vejnet, hvilket skaber forstyrrelser for den erhvervstrafik, der benytter vejene i denne periode. Dette skaber ikke kun udfordringer for lokalsamfundet, men har også konsekvenser for de erhvervsdrivende, der påvirkes negativt af turisternes adfærd. Her er infrastrukturen i særligt Bybjerg udfordret, da byens veje ikke er gearet til at håndtere mængden og variationen af trafikanter.

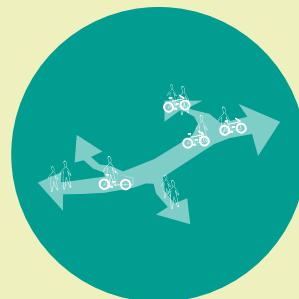
Data fra de to færgeoverfarter viser, at en overvægt af alle passagerer vælger bilen, når de rejser med færgen. Dette er med til at belaste den allerede udfordrede infrastruktur på øen modsat, hvis flere valgte grønne alternativer som fx cyklen og lod bilen stå på havnen i Holbæk eller ved Hammer Bakke. I dag er der kun udlejning af cykler tilgængelig på Orø Havn.

En anden infrastrukturel udfordring er Orøs netværk af trampestier, som i dag benyttes af både fastboende, feriehusejere og turister for at opleve øens unikke natur. Med tiden har trampestierne skabt en central konflikt på tværs af natur- og landbrugsinteresser. Dels opleves det af fastboende og turister, at nogle af stierne er usammenhængende og sumpede i perioder med meget vand, mens de for landbrugserhvervet medfører gener og uhensigtsmæssig adfærd på private landbrugsarealer.

## UDVIKLINGSPOTENTIALER

For at tage hånd om infrastrukturen på Orø, bør den grønne mobilitet og stiforbindelser på Orø fremadrettet prioriteres som et indsatsområde, der sikrer, at øen bevæger sig i en mere bæredygtig retning, hvor der er et øget fokus på bløde trafikanter, så det bliver mere sikkert og trygt at begå sig i trafikken og naturen på Orø. Dette vil på sigt være med til at reducere og i mindre grad belaste øens infrastruktur med hård trafik.

- Der ligger et udviklingspotentiale i at skabe bedre infrastrukturelle forhold for bløde trafikanter på Orø. Her kunne man med fordel aflaste den primære infrastruktur gennem Bybjerg ved at etablere et sekundært vejnet for bløde trafikanter.
- Der ses et udviklingspotentiale i at gøre det attraktivt og let tilgængeligt for både fastboende, feriehusejere og turister at vælge grønne mobilitetsformer som fx cykel, løbehjul eller samkørsel. Her kunne man



med fordel fokusere på en strategi for begge havne med henblik på at skabe bedre tilgængelighed til udlejning af fx cykler, så den grønne mobilitet fremmes. Samtidig vil det være oplagt at indtænke gode parkeringsmuligheder på havnen i Holbæk og Hammer Bakke, så særligt turister vælger at lade bilen stå, inden de ankommer til Orø.

- Der ligger et potentiale i at skabe bedre forhold og sammenhæng langs trampestierne særligt ved kritiske og relevante steder, så det bliver nemt og muligt at færdes på øen og opleve naturen uden at være til gene for landbrugserhvervet.

#### **FORSLAG TIL PROJEKTER OG TILTAG**

Udviklingspotentialerne for den grønne mobilitet og stiforbindelserne på Orø, kan realiseres gennem forskellige projekter og tiltag. Projekterne er udpeget i samarbejde med Borgerpanelet og lyder som følgende:

- Skabe bedre sammenhæng og tilgængelighed langs eksisterende trampestier
- Genetablere Kirkestien mellem feriehusområde og Bybjerg
- Udvikle en strategi, der har fokus på at fremme den grønne mobilitet fx ved at udvide mulighederne for cykeludlejning flere steder på øen og samtidig sørge for gode parkeringsmuligheder på havnen i Holbæk og Hammer Bakke
- Anlægge sekundært vejnet for bløde trafikanter i Bybjerg
- Øge trafiksikkerheden på Orøs veje



SUMPET TRAMPESTI



INFRASTRUKTUREN GENNEM BYBJERG

Foto: Dansk Kyst- og Naturturisme

# KYSTNÆRE OG NATUR TILBUD

På Orø skal man kunne komme tæt på og opleve naturen og Isefjorden (uden at genere andre).

## KARAKTERISTIK

Orø tilbyder i dag kystnære tilbud inden for badning samt sejler- og lystfiskerliv, som tiltrækker mange turister og fastboende. Dog rummer øens kystnære tilbud en række udfordringer, som er vigtige at påpege.

Til trods for at øen er omgivet af vand, er der et meget begrænset udvalg af bedefaciliteter. Strandengen ved Nørrestænge er en af de få steder, som særligt i højsæsonen benyttes af mange fastboende, feriehusejere og turister. Men området er i mange år ikke blevet oprenset, da det er underlagt rammebetingelser og ligger inden for strandbeskyttelseslinjen, som begrænser udviklingen af området.

Udover faciliteterne langs kysten, er naturen en af Orøs helt store kvaliteter, som tiltrækker mange lokale og turister. Selvom naturen flere steder er tilgængelig langs trampestierne, mangler oplevelserne i naturen kvalitet, identitet og ankomstpunkter, så naturen visse steder tilgængeliggøres og faciliteres, mens den andre steder i højere grad beskyttes med minimal menneskelig indgriben.

Det er værd at påpege, at store dele af kysten og naturen på er underlagt en række rammebetingelser fx strandbeskyttelseslinjer og fredet områder, som kræver øget opmærksomhed og kan begrænse mulighederne for udvikling.

## UDVIKLINGSPOTENTIALER

Orøs kystnære tilbud skal i fremtiden styrkes og

udvikles, så man som fastboende, feriehusejere eller turist har mulighed for at komme tæt på øens unikke kvaliteter i naturen og ved Isefjorden. Dog bør det ske på en sådan måde, at naturen fortsat varetages og beskyttes.

Med et øget og mere målrettet fokus på indsatsområdet, vil det samtidig være muligt at tiltrække nye turismemålgrupper til øen i skuldærsæsonerne.

- Der ligger et oplagt udviklingspotentiale i at forbedre og opgradere forholdene ved strandengen ved Nørrestænge og udvikle området til en attraktiv destination for både fastboende, feriehusejere og turister med fokus på den eksisterende natur og fjord. Hermed vil adgangen til vand styrkes, så der skabes mere attraktive og funktionelle rammer for det gode strandliv. På nuværende tidspunkt er der allerede givet tilladelse til at etablere en badebro, som med fordel kan tænkes ind i udviklingen af området. Derudover vil man med fordel kunne indtænke lokale kræfter til at facilitere aktiviteter, der sikrer, at området renses og vedligeholdes i samarbejde med øens turister.
- Kysten og naturen på Orø rummer flere uudnyttede potentialer, som ved indfrielse kan gøre oplevelsen af naturen mere tilgængelig og attraktiv fx ved at lave udkigspunkter, opholdsmuligheder mv. i forbindelse med trampestierne på øen.



- Der er et potentiale for, at naturen på Orø visse steder bør beskyttes og genoprettes med fokus på biodiversitet mv. Dette kan fx ske ved at lade naturen være uberørt.
- Udvikle kyst- og naturoplevelser langs trampestierne
- Udpege naturområder med særlige interesse for beskyttelse af natur- og dyreliv

#### **FORSLAG TIL PROJEKTER OG TILTAG**

Udviklingspotentialerne for kystnære og naturtilbud på Orø, kan realiseres gennem forskellige projekter og tiltag. Projekterne er udpeget i samarbejde med Borgerpanelet og lyder som følgende:

- Opgradere Orø Strandeng fx ved at etablere badebro til gavn for fastboende, feriehusejere og turister eller lave initiativer til at fjerne tang på en skånsom måde
- Etablere støttefunktioner i naturen



STRANDENGEN VED NØRRESTÆNGE



FÆRGESTEDET VED SNAVE

# HVERDAG OG TURISME

Opholds-, kultur- og fritidstilbud skal udvikles og samtænkes til gavn for både fastboende, feriehusejere og turister.

## KARAKTERISTIK

Orø har en række kultur- og fritidstilbud, som benyttes af øens fastboende, feriehusejere og i mindre grad af øens turister.

I Bybjerg giver Orø Hallen og området omkring hallen mulighed for forskellige former for bevægelse sammen med andre. Her findes en fodboldbane, en nyetableret tennisbane samt indledende tanker om en udendørs multibane. Mange af idrætsfaciliteterne er iværksat og bruges i dag af øens fastboende og feriehusejere, mens turister ikke i samme omfang har adgang til eller er bevidste om faciliteterne. Området omkring hallen fremstår samtidig afvisende, og det kan være svært orientere sig om områdets faciliteter som udefrakommende, eftersom hallen i sig selv fremstår lukket og dertil skærmer for udsynet til de forskellige udendørsfaciliteter.

Tæt på hallen ligger Brugsen, som er et knudepunkt for de fleste på øen, da alle foretager deres indkøb her. I nærheden ligger Orø Forsamlingshus, der også lægger hus til en bogcafé.

Derudover har øen to havne, der begge spiller en vigtig rolle som ankomstområder særligt for øens udefrakommende turister. I dag har Orø Havn en lystbådehavn, Turisthuset med cykeludlejning, spisestedet Provianten og en vinterbadeklub med sauna, som kun er tilgængelig for medlemmer. Som besøgende kan Orø Havn fremstå usammenhængende, og det kan være svært at orientere sig. Som nævnt orienterer Turisthusets bygning sig væk fra trafikken og kan fremstå

afvisende til trods for, at bygningen er renoveret og fremstår i god stand. Derudover er lystbådehavnen i højsæsonen udfordret på antallet af bådpladser, som kan begrænse antallet af sejlturister.

Havnen ved Østre Færge er fornyelig moderniseret, men rummer ikke et indbydende ankomstområde med ophold og aktivitet, da den udelukkende bruges til transport til og fra øen. Den nuværende ejer af havnen har idéer til, hvordan området kan udvikles som en mindre kystdestination med forskellige faciliteter.

Legepladser til familier med mindre børn findes på Orø Campingplads og ved skolen i Bybjerg.

## UDVIKLINGSPOTENTIALER

For at gøre det mere attraktivt at besøge Orø i flere sæsoner, vil det være oplagt at tænke i opholds-, kultur- og fritidstilbud, der går på tværs af hverdag og turisme og som ikke kun skal være attraktive at besøge på en varm sommerdag.

- Der ses et oplagt udviklingspotentiale i at skabe spændende og attraktive opholds- og aktivitetsområder for både øens fastboende, feriehusejere og turister fx ved at styrke området omkring Orø Hallen.
- Der ligger et oplagt potentiale i at samtænke hverdag og turisme på Orø, så hverdagstilbud også gøres tilgængelige for øens turister fx ved at give adgang til vinterbadeklubben uden medlemskab men med



engangsbetaling. Dette vil på sigt skabe nye møder på tværs af fastboende, feriehusejere og turister.

- Endnu et udviklingspotentiale er at styrke havnemiljøet ved Orø Havn, så der skabes et mere indbydende ankomstområde, der sikrer bedre sammenhæng og synlighed omkring det eksisterende havnemiljø - særligt ved Turisthuset. Området vil med fordel kunne udvikles med fokus på ophold og aktiviteter. Derudover vil det være fordelagtigt at udvide kapaciteten på lystbådehavnen, for at imødekomme antallet af turister i højsæsonen.
- Der ligger ligeledes et potentiale i at tilføje havnen ved Østre Færge nye aktiviteter, så det gøres til en destination på øen med bedre adgang til vand fx i form af en mindre lystbådehavn, opholdsmuligheder eller et

havnebad. Ejeren af havnen er en potentiel investor, der har interesse i at udvikle området.

#### **FORSLAG TIL PROJEKTER OG TILTAG**

Udviklingspotentialerne for hverdag og tilbud på Orø, kan realiseres gennem forskellige projekter og tiltag. Projekterne er udpeget i samarbejde med Borgerpanelet og lyder som følgende:

- Etablere attraktive opholds- og aktivitetsområder til gavn for både fastboende, feriehusere og turister fx ved området omkring Orø Hallen og Brugsen
- Tilgængeliggøre hverdagstilbud for øens turister
- Udvikle og opgradere havnemiljøerne på Orø. Herunder etablering af flere bådpladser til lystsejlere



OMRÅDET VED ORØ HALLEN OG BRUGSEN



TURISTHUSET PÅ ORØ HAVN





# UDVALGTE PROJEKTER OG TILTAG

---

# UDVALGTE PROJEKTER OG TILTAG

Den fremtidige udvikling af Orø tager udgangspunkt i konkrete handlingsorienteret projekter og tiltag, der omsætter udviklingspotentialerne for hvert strategisk indsatsområde til handling og underbygger den samlede strategi for Orø.

På næste opslag fremgår et overblik over de projekter og tiltag, der er udvalgt og udviklet i tæt samarbejde med Borgerpanelet og øvrige nøgleaktører på Orø.

Projekterne og tiltagene er eksempler på konkrete forbedringer. Nogle projekter omhandler fysiske udviklinger som fx stisystemer, skiltning eller udkigstårne, mens andre har et mere organisatorisk format som fx udvikling af temarute og generel formidling af oplevelsestilbud. Det er væsentligt at bemærke, at de beskrevne projekter ikke er de eneste idéer, da der sagtens kan være andre. De beskrevne projekter er dog et prioriteret og kvalificeret idékatalog af udviklingsmuligheder, der vurderes at kunne bidrage til visionen og de strategiske mål på den korte og lange bane med udgangspunkt i beboernes egne ønsker.

På de følgende sider er de udvalgte projekter beskrevet. I beskrivelserne fremgår det overordnede formål i forhold til vision og strategiske målsætninger. For flere af projekterne er der allerede nedsat en arbejdsgruppe, som vil arbejde videre med det konkrete projekt (se side 110-111 for de foreløbige arbejdsgrupper, der er nedsat undervejs i processen) samt forslag til potentielle samarbejdspartnere.

I projektbeskrivelserne fremgår også eventuelle opmærksomhedspunkter, som er vigtige at forholde sig til i den videre udvikling af projekterne. Opmærksomhedspunkterne er ikke udtømmende, da projekterne på nuværende tidspunkt er

beskrevet på et ganske overordnet niveau. Derfor vil det kræve en større detaljeringsgrad, før opmærksomhedspunkterne kan konkretiseres.

Dog kan de projekter, der forudsætter fysiske forandringer som fx ændret anvendelse, byggeri eller skiltning kræve tilladelser og/eller dispensation fra myndighederne (Holbæk Kommune, Kystdirektoratet m.fl.). Dette fremgår som et opmærksomhedspunkt ved flere relevante projekter og er særligt vigtige at være opmærksom på. Her henvises til tidligere afsnit jf. Rammebetingelser på Orø.

Det er vigtigt at kontakte fællesskaberne fra Holbæk Kommune for råd og sparring ift. hvilke tilladelser og dispensationer, det enkelte projekt kræver, når projektet er udviklet i tilpas omfang.

Derudover er mange af projekterne beliggende på privatejet jord, som kræver dialog med berørte lodsejere. Dette fremgår også som et vigtigt opmærksomhedspunkt.



Borgerpanelet udvælger projekter og tiltag på Orø  
Foto: Dansk Kyst- og Naturturisme

# PROJEKTOVERSIGT

## FORMIDLING

- 1A** Styrke Turisthuset organisatorisk
- 1B** Formidling og skiltning af Orøs tilbud
- 1C** Temaruter på Orø

## GRØN MOBILITET OG STIFORBINDELSER

- 2A** Sammenhæng og tilgængelighed langs trampestierne
- 2B** Kirkestien mellem Bybjerg og feriehusområdet ved Salvig
- 2C** Cykeludlejning på Orø
- 2D** Sekundært vejnet for bløde trafikanter i Bybjerg
- 2E** Kollektive transportmuligheder mellem Orøs destinationer
- 2F** Øge trafikikkerheden på Orøs veje

## KYSTNÆRE OG NATUR TILBUD

- 3A** Nørrestænge Strandeng
- 3B** Støttefunktioner i naturen
- 3C** Kyst- og naturoplevelser langs trampestierne
- 3D** Natur- og dyreliv på Orø

## HVERDAG OG TURISME

- 4A** Bybjerg Landsbyrum
- 4B** Ø-pedel
- 4C** Havnen ved Østre Færges
- 4D** Orø Havn

 Fysisk projekt med en lokation (se oversigtsplan på modstående side)

 Organisatorisk projekt eller projekt uden en nuværende fysisk lokation





## STYRKE TURISTHUSET ORGANISATORISK

Turisthuset drives i dag af frivillige, som påtager sig ansvaret for den daglige drift og administration. Turisthuset står bl.a. for at varetage kontakten med øens turister, tilbyde turistinformation og cykeludlejning, opdatere og vedligeholde Orøs hjemmeside samt øvrige administrative opgaver. I sig selv er det tidskrævende benarbejde for de frivillige, som med fordel vil kunne styrkes rent organisatorisk ved at flytte noget af ansvaret og nogle af opgaverne fra Turisthuset over til nye arbejdsgrupper, der kan afhjælpe og udføre noget af det tidskrævende arbejde og opstarte nye projekter. Samtidigt kan det også være et potentiale at åbne kontoret op for flere frivillige, der kan dele arbejdsbyrden.

Dette projekt har til formål at belyse Turisthuset som en overordnet strategisk og koordinerende enhed. Turisthuset har til opgave at undersøge, om Orøs hjemmeside kan gøres mere udbydervenlig, således at de lokale turismeaktører selv kan opdatere deres beskrivelser og indhold på hjemmesiden. Ofte bruger Turisthuset meget tid på at få relevante oplysninger fra de enkelte udbydere, men ved at flytte ansvaret/opgaven fra Turisthuset til turismeaktørerne, frigives tid til almindelig service.

Derudover er Turisthuset dem, som de underliggende arbejdsgrupper refererer tilbage til, når der påbegyndes nye projekter af relevant karakter. På nuværende tidspunkt er det potentiale for, at arbejdsgrupperne tager ansvar for følgende udvalgte projekter:

- Styrke og ensarte den generelle formidling og skiltning af Orøs tilbud

- Udvikle en strategi for temaruter på Orø

Begge projekter er beskrevet på følgende sider og arbejdsgrupperne har løbende til opgave at sparre og holde Turisthuset informeret.

For at hjælpe Turisthuset på vej, er det ligeledes vigtigt, at samarbejdet mellem huset og Destination Sjælland styrkes. Derfor vil det være til stor gavn, hvis der som en del af projektet, kan organiseres løbende besøgsdage, hvor en repræsentant fra Destination Sjælland kommer til Orø for at give sparring og sammen med de frivillige finder løsninger på eventuelle udfordringer.

### ARBEJDSGRUPPE

- Bestyrelsen fra Turisthuset
- Lokale repræsentanter

### SAMARBEJDSPARTNERE

- Destination Sjælland
- Arbejdsgruppen for projekt: Formidling og skiltning af Orøs tilbud (1B)
- Arbejdsgruppen for projekt: Temaruter på Orø (1C)

### OPMÆRKSOMHEDSPUNKTER

- Dialogmøde med arbejdsgrupperne for projekterne: Formidling og skiltning af Orøs tilbud (1B) og Temaruter på Orø (1C)
- Udgifter til videreudvikling af Orøs hjemmeside, skiltning og markedsføring af temaruter





## FORMIDLING OG SKILTNING AF ORØS TILBUD

Orø har mange spændende eksisterende tilbud, der formidles og skiltes varieret, mens nogle tilbud slet ikke formidles tilstrækkeligt. Dette kan være en udfordring og begrænse turister i at vælge Orø som destination. Samtidig opnår de turister, der vælger at besøge øen, nødvendigvis ikke den rette information, hvilket kan hindre dem i at nyde alle øens tilbud.

Dette projekt har potentiale for at styrke og ensarte den generelle formidling og skiltning af Orø's eksisterende og nye tilbud. Projektet skal sikre sammenhæng for hele øen i form af at skabe en fælles identitet, der skaber en mere ensartet og informativ skiltning. Iværksættes projektet vil der blive skabt større tydelighed omkring aktuelle tilbud, som er til gavn for øens turister, men også feriehusejere, fastboende og potentielle tilflyttere.

Formidlingsprojektet bør samtidig indeholde en form for leveregler (Code of Conduct), der sætter en retning for, hvordan man bør begå sig på Orø, uanset om man er fastboende, feriehusejere eller turist. Levereglerne bør formuleres med et glimt i øjet og kan med fordel drage inspiration fra værdigrundlaget, som er formuleret i tæt samarbejde med Borgerpanel. Det anbefales at placere levereglerne strategiske steder på øen, så de er synlige særligt for øens turister og derved kan styrke mødet mellem de lokale og besøgende.

Ved at ensarte og opgradere formidlingen og skiltningen fysisk på Orø, på begge færgeoverfarterne samt online på Orø's hjemmeside, kan den samlede fortælling om Orø styrkes. Dette kan samtidig være med til at guide og klæde turisterne bedre på både før og under deres besøg. Projektet vil også give mulighed for at tiltrække

nye turismemålgrupper særligt i skuldertidspunkterne og derved bidrage og understøtte øens kommercielle tilbud.

Samlet set vil projektet både have social, økonomisk og miljømæssig bæredygtig gevinst og skabe en mere helstøbt og vellykket oplevelse.

### ARBEJDSGRUPPE

- Projektet har på nuværende tidspunkt ingen gruppemedlemmer

### SAMARBEJDSPARTNERE

- Erhvervsdrivende
- Turisthuset
- Holbæk Kommune
- Destination Sjælland
- Arbejdsgruppen for projekt: Temaruter på Orø (IC)

### OPMÆRKSOMHEDSPUNKTER

- Projektet har på nuværende tidspunkt ingen arbejdsgruppe, så den skal nedsættes for at projektet kan udvikles og realiseres
- Dialogmøde med Turisthuset og arbejdsgruppen for projekt: Temaruter på Orø (IC)
- Holbæk Kommune og lodsejere skal involveres i placering af skilte ved behov
- Holbæk Kommune har interesse i naturformidlingsprojekter
- Der er forbud mod skiltning i det åbne land jf. Naturbeskyttelseslovens § 21. Der er dog mulighed for anvisnings- og oplysningsskilte under en række særlige forhold



— Skiltning ved Hald Ruin nær Mjørg



— Eksisterende skiltning på Orø



— Eksempel på skiltning  
Foto: Alan Karchner



## TEMARUTER PÅ ORØ

Orø tilbyder i dag en række forskellige tilbud for øens fastboende, feriehusejere og turister. Disse tilbud kan med fordel synliggøres og organiseres ved at tematisere de mange tilbud og lave temaruter som fx naturruten, kulturruten, madruten, landbrugsruten, den historiske rute mv. Temaruterne vil med fordel kunne markedsføres både fysisk på Orø fx med skiltning og brochure, men også digitalt fx på Orøs hjemmeside eller app. På den måde fremhæves øens mange seværdigheder, spisesteder, natur- og kulturoplevelser og nogle af de tilbud, som ellers let vil blive overset i mængden, kan tydeliggøres.

Projektet om at synliggøre Orøs tilbud gennem temaruter, kan først og fremmest være med til at styrke fortællingen om Orø og give en samlet og overskueligt overblik over øens mange tilbud, som gør det muligt for lokale og turister at vælge ud fra interesser og præferencer.

Projektet kan ligeledes være med til at tiltrække og målrette turisme på Orø i løbet af årets skuldærsæsoner og øge den samlede turistoplevelse på øen. Samtidig vil temaruterne gøre det overskueligt for turister at planlægge deres besøg til Orø allerede hjemmefra, hvis informationen om temaruter er tilgængelig digitalt. Derved vil turister have mulighed for at lade bilen stå på fastlandet, eftersom flere temaruter vil kunne nås til fods eller på cykel.

Temaruterne vil også være til gavn for øens fastboende, feriehusejere og potentielle tilflyttere ved at gøre opmærksom på, hvor meget, der egentlig er at opleve på Orø.

Derudover vil projektet understøtte en kommercielisering af Orøs tilbud og styrke den lokale økonomi, når turisterne gør brug af de forskellige tilbud på ruterne.

### **ARBEJDSGRUPPE**

- Lokale repræsentanter på Orø

### **SAMARBEJDSPARTNERE**

- Alle på Orø, der ønsker at byde ind med noget til en af temaruterne fx erhvervsdrivende, turismeaktører, kunstnere, museer, trampestigruppen mv. Der vil med fordel kunne laves undergrupper for hvert tema, som løbende melder ind med at udarbejde beskrivelser til arbejdsgruppen
- Turisthuset
- Destination Sjælland
- Arbejdsgruppen for projekt: Formidling og skiltning af Orøs tilbud (1B)

### **OPMÆRKSOMHEDSPUNKTER**

- Dialogmøde med Turisthuset og arbejdsgruppen for projekt: Formidling og skiltning af Orøs tilbud (1B)



— Temaruter kan være for hele familien  
Foto: Mikkel Heriba



— Fx kan en landbrugsrute på Orø udforskes på cykel  
Foto: Niclas Jessen



— Orø lokale råvare kan indtænkes i en temarute  
Foto: Niclas Jessen



## SAMMENHÆNG OG TILGÆNGELIGHED LANGS TRAMPESTIERNE

I dag er Orøs eksisterende netværk af trampestier en stor attraktionsværdi for både øens fastboende, feriehusejere og turister. Trampestierne gør det muligt at opleve øens unikke natur, men i perioder med meget vand, kan flere strækninger være sumpede og medføre uhensigtsmæssig adfærd på private ejendomme.

Derfor vil det være fordelagtigt at etablere nænsomme gangbroer langs de sumpede trampestier for at skabe bedre tilgængelighed på trampestierne og derved undgå færdsel på private ejendomme. Derudover vil nye gangbroer være med til at skabe bedre sammenhæng langs stierne, så naturen er tilgængelig og attraktiv uanset forholdene. Det anbefales, at broerne udgør et minimalt aftryk i naturen og er af neutral karakter uden at være en forstyrrelse i naturen.

Et opmærksomhedspunkt ved gangbroerne er, at trampestierne flere steder er beliggende i områder, som er underlagt en række rammebetingelser. Derfor kræver det myndighedsgodkendelse for at kunne realisere gangbroer i naturen på Orø.

Udover at etablere gangbroer, bør projektet have fokus at styrke samarbejdet med Holbæk Kommune bl.a. ift. vedligeholdelse af eksisterende trampestier. På nuværende tidspunkt yder Trampestigruppen, Trampestikorpset, lodsejere og grundejerforeninger frivilligt arbejde fx ved at holde øje med trampestiernes tilstand, klargøre stierne til slåning samt jævnlig slåning på trampestierne, der går ind over privat ejendom. Derudover er der indgået en aftale med driftsafdelingen i Holbæk Kommune om planlagte slåninger på Orø. Dette samarbejde har dog

været udfordret, og derfor vil det være fordelagtigt at forbedre samarbejdet med kommunen, så trampestierne fremover bliver slået efter aftale, så stierne er fremkommelige.

I løbet af 2024 har Holbæk Kommune planer om at afholde et grejkursus på øen, så frivillige fremover kan benytte Holbæk Kommunes grejtrailer og dermed bidrage til at forbedre stiernes tilstand.

Derudover vil det være oplagt at fokusere på en mere tydelig og kommunikativ formidling og afmærkning langs trampestierne, da der både fremgår forældet, manglende og/eller uhensigtsmæssig skiltning og hegn flere steder. Samtidig bør det kommunikeres tydeligere, hvor trampestierne er sumpede og kræver praktisk fodtøj, så brugere ikke benytter privat ejendom. Her vil det være fordelagtigt at skabe sammenhæng og synergi med projektet Formidling og skiltning af Orøs tilbud (1B). Desuden vil det være oplagt at gøre opmærksom på Orøs mange trampestier på online platforme, så flere naturentusiaster tiltrækkes til øen.

Endnu et tiltag vil være at få afklaret og forventningsafstemt de overordnede regler og rammer for eksisterende og nye trampestier.

### ARBEJDSGRUPPE

- Trampestigruppen

### SAMARBEJDSPARTNERE

- Lodsejere
- Holbæk Kommune
- Friluftsrådet
- Brugere af trampestierne

### OPMÆRKSOMHEDSPUNKTER

- Dialogmøde med lodsejere, Holbæk Kommune og brugere af trampestierne
- Overveje og planlægge gangbroernes placering og udformning
- Gangbroer og skiltning kræver myndighedsgodkendelse jf. Rammebetingelser på Orø
- Udgifter til etablering og opsætning af gangbroer og/eller skiltning
- Drift og vedligeholdelse af gangbroer





## KIRKESTIEN MELLEM BYBJERG OG FERIEHUSOMRÅDET VED SALVIG

Orø's begrænsede infrastruktur medfører, at det i dag kun er muligt at benytte øens primære veje for at komme fra Bybjerg til feriehusområdet ved Salvig. Kapaciteten på vejene er i perioder udfordret i forhold til at skulle rumme variationen af forskellige trafikanter.

Dette projekt har til formål at skabe en sikker og tryk stiforbindelse mellem Bybjerg og Salvig for bløde trafikanter. Forbindelsen skal gøre det mere attraktivt for bløde trafikanter at færdes på Orø, så den grønne mobilitet styrkes og forbedres. Samtidig vil udviklingen af en ny stiforbindelse være med til at aflaste og reducere den i forvejen belastet infrastruktur på øen.

Derudover vil projektet være med til at genoplive tidligere lokalhistorie.

### ARBEJDSGRUPPE

- Lokale repræsentanter på Orø

### SAMARBEJDSPARTNERE

- Lodsejere
- Grundejerforeninger i Salvig
- Holbæk Kommune
- Trapestigruppen

### OPMÆRKSOMHEDSPUNKTER

- Dialogmøde med lodsejere, grundejerforeninger, Holbæk Kommune og Trapestigruppen
- Overveje og planlægge stiforbindelsens udformning og placering
- Kræver myndighedsgodkendelse jf. Rammebetingelser på Orø



— Området ved Kirkestien



— Historisk kort af tidligere forbindelser (1901-1971)  
Kort: Holbæk Kommune



— Principiel striforbindelse mellem Bybjerg og Salvig



## CYKELUDLEJNING PÅ ORØ

På Orø er det muligt at leje cykler, når øens forskellige destinationer skal besøges. I dag er det kun Turisthuset på Orø Havn, der tilbyder udlejningscykler. På nuværende tidspunkt udlejer Turisthuset i alt 57 cykler fordelt på 40 almindelige 3-gears voksencykler, 10 elcykler samt 7 børnecykler i forskellige størrelser.

Selvom det er muligt at leje cykler, er øens infrastruktur stadig udfordret og påvirket af en overvægt af tung trafik. Samtidig viser færgedata, at mange passagerer foretrækker bilen, når de rejser med en af færgerne til Orø.

For at mindske den tunge trafik på øen og gøre det mere attraktivt at vælge grønne mobilitetsformer, når man skal rundt på Orø, fokuserer dette projekt på at skabe bedre muligheder for cykeludlejning på øen.

Projektet er indledningsvist igangsat af Turisthuset i tæt samarbejde med Orø Lokalforum. Projektet fokuserer på at sprede cykeludlejningen ud på Orø, så det i fremtiden bliver nemt og let tilgængeligt at leje cykler fra flere strategiske og relevante destinationer på øen fx ved havnen på Østre Færge og Orø Strandcamping. Ved disse destinationer er det oplagt at opbygge cykelskure, men det er vigtigt at være opmærksom på potentielle rammebetingelser.

Derudover har projektet fokus på at tilbyde et større udvalg af forskellige typer af udlejningscykler for at ramme en bredere målgruppe. Ønsket er minimum en fordobling af udlejningscykler, så der er ca. 100 cykler tilgængelige og gerne cykler med lad til børn og bagage. Dog er det vigtigt at være opmærksom på, at der med flere

udlejningscykler også følger et større behov for drift og vedligeholdelse, som er nødvendigt at få afklaret.

Det er afgørende at informere om mulighederne for cykeludlejning på Orø. Det skal være synligt allerede, når man tager hjemmefra og før man går ombord på færgen i henholdsvis Holbæk og Hammer Bakke, så man kan parkere bilen på fastlandet, men også på begge færgeoverfarter på vej til Orø samt ved ankomsten til Orø. Desuden vil det være fordelagtigt at gøre brug af online markedsføring fx på øens lokale hjemmeside, så turister i forvejen er informeret om tilbuddet om cykeludlejning.

Projektet kan bidrage til at gøre Orø til en mere bæredygtig og tryk destination, der tiltrækker flere samvittighedsfulde turister til øen, som har en særlig omtanke og hensyntagen til miljøet. Samtidig vil projektet give mulighed for en kommerciel udvikling, da der laves et økonomisk bæredygtigt projekt, som kan give en mindre indtjening til udvikling og vedligehold.

### ARBEJDSGRUPPE

- Turisthuset

### SAMARBEJDSPARTNERE

- Orø Lokalforum

### OPMÆRKSOMHEDSPUNKTER

- Udpege strategiske destinationer for placering af cykeludlejning. Kan muligvis kræve myndighedsgodkendelse jf. Rammebetingelser på Orø
- Vurdere hvilke typer udlejningscykler, der er behov for
- Udgifter til udlejningscykler
- Udgifter, drift og vedligeholdelse af udlejningscykler
- Planlægge formidling og oplysning om muligheden for cykeludlejning på Orø





**2D** Grøn mobilitet og stiforbindelser

## SEKUNDÆRT VEJNET FOR BLØDE TRAFIKANTER I BYBJERG

Bybjergs centrale beliggenhed gør, at særligt Brøndevvej er meget trafikeret og udfordret i perioder. Vejen er ikke gearret til at håndtere mængden og variationen af trafikanter.

For at aflaste trafikken gennem byen og sikre en tryk forbindelse for bløde trafikanter, er der potentiale for at anlægge et sekundært vejnet gennem Bybjerg forbeholdt cyklister og gående.

Projektet vil med fordel kunne sammentænkes med projektet Bybjerg Landsbyrum (4A), da udviklingen af området kan fungere som bindeled på tværs af Brøndevvej og skabe sammenhæng mellem en ny stiforbindelse for bløde trafikanter. Derudover vil projektet medvirke til at skabe opmærksomhed og virke hastighedsnedsættende

for den øget mængde trafik på Brøndevvej og skabe bedre muligheder for bløde trafikanter, der gør det sikkert og tryk at bevæge sig rundt i Bybjerg.

### SAMARBEJDSPARTNERE

- Holbæk Kommune
- Lodsejere
- Bløde trafikanter på Orø

### OPMÆRKSOMHEDSPUNKTER

- Projektet har på nuværende tidspunkt ingen arbejdsgruppe, så den skal nedsættes for at projektet kan udvikles og realiseres
- Dialogmøde med Holbæk Kommune, lodsejere og bløde trafikanter på Orø
- Udgifter til etablering af stiforbindelse



Søndervold Naturpark  
Foto: Mikkel Eye



## KOLLEKTIVE TRANSPORTMULIGHEDER MELLEM ORØS DESTINATIONER

På nuværende tidspunkt bruger fastboende, feriehusejere og turister hovedsageligt bilen til at komme rundt på øen i tilfælde, hvor det ikke er muligt at bruge grønne transportformer som fx cykel eller gåben. Det skyldes, at der i dag ikke findes andre alternativer eller kollektive transportmuligheder på øen, der kan erstatte bilen og derved aflaste infrastrukturen.

I tråd med visionen om at gøre Orø til en mere bæredygtig ø, bør der udvikles kollektive transportmuligheder mellem Orøs forskellige tilbud og destinationer. Der kunne med fordel indtænkes en ø-bus eller ø-taxa, som har til formål at tilbyde kollektiv transport rundt på øen særligt i højsæsonen, hvor øen besøges af mange turister.

I øjeblikket lægger et lovforslag op til at ændre taxiloven på danske småøer, så det er muligt for privatpersoner at transportere andre personer mod betaling, uden at skulle leve op til gælden- det taxilov og derved skabe bedre mobilitet på

småøerne. I lovforslaget er det Holbæk Kommune, der skal søge om dispensation hos Transportministeriet om at blive fritaget fra taxiloven, hvis lovforslaget vedtages.

Iværksættes projektet om kollektive transportmuligheder, kan infrastrukturen på Orø aflastes ved mindske mængden af biler på vejene. Dette vil være med til at gøre Orø til et trygt og sikkert sted at begå sig og tiltrække flere samvittighedsfulde turister, der tager særligt hensyn til miljøet.

Projektet kan med fordel afprøves i løbet af højsæsonen og iværksættes af lokale aktører for at afdække behovet og mulighederne.

### OPMÆRKSOMHEDSPUNKTER

- Projektet har på nuværende tidspunkt ingen arbejdsgruppe, så den skal nedsættes for at projektet kan udvikles og realiseres
- Kommunikation og formidling af kollektive transportmuligheder





## ØGE TRAFIKSIKKERHEDEN PÅ ORØS VEJE

Infrastrukturen på Orø er i forvejen udfordret da den bl.a. skal håndtere flere forskellige typer af trafikanter. Samtidig er infrastrukturen på øens primære veje ikke forbeholdt bløde trafikanter, da de ikke er indrettet med hverken fortov eller cykelstier.

For at det fremadrettet er attraktivt og sikkert at færdes på øen som blød trafikant, er dette projekt udpeget. Projektet har til formål at øge trafiksikkerheden på eksisterende veje fx ved at etablere cykelstier, 2 minus 1 veje eller hastighedsdæmpende foranstaltninger. Her vil det være fordelagtigt at kigge på Brøndevej, Østre Færgevej og Nørrestængevej, da disse særligt i højsæsonen benyttes af mange bløde trafikanter.

Derudover kan det være fordelagtigt at etablere markveje forbeholdt landbrugsmaskiner og/eller erhvervskørsel. Dette vil aflaste noget af den tunge trafik på de nuværende veje.

Ved at etablere et mere sikkert vejnet for bløde trafikanter, vil den grønne mobilitet på Orø blive styrket. Samtidig vil det stemme overens med de planer, der er om at udvide mulighederne for cykeludlejning på Orø.

Projektet kræver, at der etableres kontakt til afdelingen for Trafik og Veje i Holbæk Kommune i forhold til at vurdere, hvad der er muligt. Derudover er det nødvendigt at indelede en dialog med berørte lodsejere.

### ARBEJDSGRUPPE

Lokal repræsentant fra Orø

### SAMARBEJDSPARTNERE

- Holbæk Kommune
- Lodsejere
- Brugere af udfordret veje

### OPMÆRKSOMHEDSPUNKTER

- Dialogmøde med lodsejere, Holbæk Kommune og brugere
- Udgifter til etablering og anlægning af cykelsti eller 2 minus 1 veje



— Hastighedsdæmpende blomsterbede ved Klimabyen, Middelfart  
Foto: LYTT Architecture



— Eksempel på 2 minus 1 vej  
Foto: Niels Hejnfeldt, Via Trafik – en del af Sweco



## NØRRESTÆNGE STRANDENG

Orø er omgivet af vand og kyst, men der tilbydes i dag kun ganske få bedefaciliteter på øen. Nørrestænge Strandeng er en af de områder, som er særligt velbesøgt i højsæsonen. Dog bærer området præg af at være et naturområde, som ikke bliver oprenset, da det er udpeget som §3 område med beskyttet natur jf. Rammebetingelser på Orø.

Formålet med dette projekt er at opgradere strandengen og bringe nyt liv til området, som kan bidrage til at skabe værdi for både fastboende, feriehusejere og turister. Områdets faciliteter skal forbedres, så muligheden for at opleve Orø's særegne kystområder bliver mere tilgængelige og attraktive at besøge.

En oplagt mulighed er at skabe mere optimale og funktionelle rammer, der understøtter det gode strandliv. Et potentiale er at etablere en bro, der enten kan have karakter af en bade-, fortøjnings-, fiske- eller oplevelsesbro. Der ligger i dag en tilladelse til en flydebro, men grundet lav vandstand er dette ikke en funktionel løsning for området.

En bro ved strandengen vil i større omfang være med til at styrke adgangen til vand og gøre området en besøgsværdi attraktion for særligt børnefamilier, der har interesse i at give deres børn uforglemmelige og børnevenlige oplevelser ved vandet.

Projektet indebærer, at der bliver søgt tilladelse for oprensning og vedligehold af området eller arrangeres lokale dage med opsamling af tang og affald, så længe det foregår med håndkraft og ikke maskiner.

### ARBEJDSGRUPPE

- Lokale repræsentanter fra Orø
- Orø Strandcamping

### SAMARBEJDSPARTNERE

- Holbæk Kommune
- Orø Strandcamping
- Orø Fællesjord

### OPMÆRKSOMHEDSPUNKTER

- Dialogmøde med Holbæk Kommune, Kystdirektoratet, Orø Strandcamping og Orø Fællesjord
- Overveje og planlægge broens placering og udformning (materialer, dimensioner, egen-skaber mv.)
- Udgifter til etablering og anlægning af bro
- Kræver myndighedsgodkendelse jf. Rammebetingelser på Orø



— Eksempel på badebro i Miborg  
Foto: All Remove



— Badebro med flere funktioner  
Foto: Mette Johnsen



— Tang- og affaldsopsamling er for alle aldre  
Foto: Rasmus Heise



## STØTTEFUNKTIONER I NATUREN

For at sikre, at Orø fortsat er en destination, hvor naturen beskyttes og behandles med omhu og respekt, er det relevant, at øen kan tilbyde nødvendige støttefunktioner, når man benytter sig af naturen.

Dette projekt har til formål at tilbyde støttefunktioner som fx muldtoiletter, shelter, madpakkehuse og skraldespande forskellige steder på øen. Funktionerne skal placeres og tilgængeliggøres på udvalgte strategiske steder på Orø, hvor der er behov for det.

Siden 2021 startede et offentligt skraldespandeprojekt 'Tak for ingenting ... På Orø', hvor mere end 30 skraldespande blev opstillet forskellige steder på Orø. Projektet blev iværksat af frivillige kræfter med henblik på at afhjælpe affald i naturen på Orø. Projektet er i dag et samarbejde mellem Orø Lokalforum, som står for sponsor- og tømningsaftaler og Holbæk Kommunes Nytteindsats, der jævnligt tømmer skraldespandene.

Dette projekt vil med fordel kunne drage inspiration af og samarbejde med skraldespandsprojektet ved at etablere kontakt til Orø Lokalforum med henblik på at få opsat flere skraldespande i naturen. For at skraldespandene kan blive tømt af Nytteindsatsen, kræver det kørselsadgang.

Ved at placere støttefunktioner på Orø, sørger det for, at øens unikke natur kan opleves og benyttes på en forsvarlig måde, som samtidig kan gøre det mere attraktivt for brugere at begå sig i naturen. Her vil særligt flere samvittighedsfulde turister kunne tiltrækkes til øen.

Projektet vil i høj grad kunne bidrage til, at Orø lever op til visionen om at bevæge sig i en mere bæredygtig retning.

### ARBEJDSGRUPPE

- Lokal repræsentant fra Orø

### SAMARBEJDSPARTNERE

- Orø Lokalforum
- Orø Fællesjord

### OPMÆRKSOMHEDSPUNKTER

- Dialogmøde med Orø Lokalforum og Orø Fællesjord
- Udgifter til etablering og anlægning af støttefunktioner
- Drift og vedligeholdelse af støttefunktioner
- Kræver myndighedsgodkendelse jf. Rammebetingelser på Orø



— Eksisterende shelter- og madpakkeplads på Orø



— Eksempel på muldtøilet i naturen  
Foto: Boel



## KYST- OG NATUROPLEVELSER LANGS TRAMPESTIERNE

Kysten og naturen er nogle af Orø's særlige kvaliteter, der årligt tiltrækker mange turister til øen. Både naturen og kysten kan opleves langs trampestierne, men flere steder rummer de uudnyttede potentialer, der kan være med til at styrke oplevelsen langs kysten og i naturen.

Dette projekt har fokus på at udvikle nye faciliteter og attraktioner langs trampestierne, der kan være med til at gøre naturoplevelsen mere tilgængelig og attraktiv at opleve for brugere. Eksempler på faciliteter kunne fx være at etablere platforme, udkigspunkter eller fugletårne langs trampestierne i forskellige niveauer, etablere alternative badefaciliteter langs kysten i tæt sammenhæng med trampestierne, lave flere opholdsmuligheder eller implementere mere kunst og lokalhistorie langs trampestierne.

Det er vigtigt, at projektet sørger for at have naturen i centrum og tager hensyn til den, så faciliteterne udvikles og opstilles på stedets præmisser uden at være til gene for hverken natur- eller dyreliv. Faciliteterne skal udvikles med fokus på kvalitet og identitet.

Samtidig vil der være en række rammebetingelser, som man skal være særligt opmærksom på.

Ved at udvikle og etablere flere unikke faciliteter og attraktioner langs kysten og i naturen, vil projektet udover at være til glæde og gavn for øens fastboende og feriehusejere, også kunne tiltrække flere natur- og friluftsturister.

Da naturoplevelserne vil være uafhængig af sæson, vil projektet kunne tiltrække flere turister i skuldarsæsonerne, som kan vise sig at være en

økonomisk gevinst for turismeaktørerne på Orø i større eller mindre omfang, hvis turisterne benytter sig af lokale tilbud.

### SAMARBEJDSPARTNERE

- Lodsejere
- Trampestigruppen
- Orø Lokalforum
- Orø Beboerforening
- Lokale kunstnere på Orø

### OPMÆRKSOMHEDSPUNKTER

- Projektet har på nuværende tidspunkt ingen arbejdsgruppe, så den skal nedsættes for at projektet kan udvikles og realiseres
- Udpege strategiske steder for etablering af faciliteter
- Dialogmøde med relevante lodsejere og øvrige samarbejdspartnere
- Udgifter til etablering og anlægning af faciliteter
- Kræver myndighedsgodkendelse jf. Rammebetingelser på Orø



— Naturoplevelse ved Fliskov  
Foto: Gustin Landskab



— Udsigtspunkt med flere funktioner  
Foto: Harry Cock



**3D** Kystnære og natur tilbud

## NATUR- OG DYRELIV PÅ ORØ

Naturen på Orø er vigtig at bevare og beskytte, men det er også essentielt at udvikle den.

Med dette projekt bliver naturen for alvor sat på dagsorden med henblik på at gøre Orø til en endnu mere bæredygtig destination. Projektet omfatter naturbevarende tiltag som fx ny beplantning, vild natur og opsætning af hegn i naturen, der kan være med til at beskytte og bevare truede natur- og dyreområder.

Ved at have særligt fokus på at beskytte og udvikle naturen og dyrelivet på Orø, kan det på sigt være med til at tiltrække turister, som underbygger de værdier, som de fastboende og feriehusere selv vægter meget højt. Nemlig at værne aktivt om naturen, biodiversiteten og sammen passe på Orø.

Derudover bør projektet også have fokus på drikkevandet på Orø. Fastboende og feriehusere på Orø kan nemlig se frem til en markant fordyrelse af prisen på vand, hvis drikkevandet i fremtiden skal transporteres fra fastlandet. Der kan med dette projekt gøres en indsats for, at Orø fx bliver selvforsynende med rent drikkevand i fremtiden. Tiltaget vil i første omgang kræve, at øens fastboende, feriehusere, jordbesiddere, erhvervsaktører og turister selv påtager sig et ansvar for at holde jorden ren for giftstoffer.

### ARBEJDSGRUPPE

Lokal repræsentant fra Orø

### SAMARBEJDSPARTNERE

- Dansk Ornitologisk Forening (DOF)
- Holbæk Kommune

### OPMÆRKSOMHEDSPUNKTER

- Kortlægge strategiske steder, der skal beskyttes og udvikles
- Dialogmøde med samarbejdspartnere
- Udgifter til beplantning og hegn
- Kræver myndighedsgodkendelse jf. Rammebetingelser på Orø





#### 4A Hverdag og turisme

## BYBJERG LANDSBYRUM

Bybjerg er Orø's største landsbysamfund og tilbyder i dag mange forskellige tilbud. Tilbuddene er primært til gavn for fastboende og feriehusejere, der i større eller mindre grad gør brug af byens tilbud hele året rundt. I Bybjerg findes der derfor en række tilbud, som bør tilgængeliggøres for turister, da flere turister ønsker at mærke det autentiske hverdagsliv på øen. Derfor er det oplagt at gøre det muligt for turisterne at have adgang til lokale hverdagstilbud og -faciliteter, så de kan opbygge lokale relationer og opnå en følelse af at være midlertidig øboer på Orø.

Derudover findes der på nuværende tidspunkt ikke et attraktivt bycentrum, hvor byens brugere har mulighed for at mødes og hvor der skabes synlighed omkring byens forskellige tilbud. Området omkring Orø Hallen og Brugsen rummer et stort potentiale for at skabe et centralt landsbyrum, da der her færdes mange mennesker året rundt. Samtidig er området en oplagt mulighed for at sammentænke hverdag og turisme ved at gøre eksisterende og nye hverdagstilbud- og faciliteter tilgængelige og synlige for øens turister.

Dette projekt har til formål at skabe et attraktivt og imødekommende rum, der indbyder til aktivitet og ophold. Projektet skaber sammenhæng mellem Brugsen og Orø Hallen og kan udvikles på forskellige niveauer afhængig af behov, økonomi og lokal drivkraft. Men skal man have turister til fx at benytte hallens indendørs- og uden-dørsfaciliteter, kræver det, at området udvikles. Her kan man med fordel åbne hallens facade op, så den fremstår mere synlig fx ved at etablere enkelte vinduer langs facaden og/eller udsmykke facaden med malerier af lokale kunstnere.

Projektet rummer også potentiale for at skabe en tydeligere fysisk kobling mellem Brugsen og Orø Hallen fx ved at lave en sammenhængende belægning på tværs af Brøndevvej, som vil skabe opmærksomhed blandt forbigående og virke hastighedsnedsættende.

Uanset hvordan projektet udvikler sig, er det vigtigt at være opmærksom på gældende lokalplaner, da dette kan have betydning for, hvad der er muligt.

Projektet vil udover at forskønne Bybjerg, kunne bidrage til at tiltrække turister i skuldærsæsonerne, da flere forskellige tilbud tilgængeliggøres. Hermed vil turisterne med fordel kunne bidrage økonomisk og socialt og være med til at sikre, at lokale tilbud opretholdes. Derudover vil projektet i høj grad være med til at skabe nye og spændende møder mellem lokale og turister.

#### ARBEJDSGRUPPE

- Lokale repræsentanter fra Orø

#### SAMARBEJDSPARTNERE

- Repræsentant fra Brugsen, Orø Hallen, Orø Tennisklub, Togklubben og Øasen
- Brugere af området
- Holbæk Kommune

#### OPMÆRKSOMHEDSPUNKTER

- Dialogmøde med samarbejdspartnere
- Udgifter til etablering og anlægning af byrum
- Kræver myndighedsgodkendelse jf. Rammebetingelser på Orø





## **4B** Hverdag og turisme

### **Ø-PEDEL**

Der findes mange tilbud på Orø, som i dag driftes og vedligeholdes af flere frivillige fx rengøring af toiletfaciliteter ved Brugsen, Orø Hallen, Orø Havn og Orø Strandcamping. Dette er ressourcekrævende og kræver et større overblik at planlægge og koordinere internt mellem de frivillige.

Ved at indtænke og ansætte en ø-pedel, der påtager sig ansvaret for den nødvendige drift og vedligeholdelse af forskellige tilbud, kan dette projekt være med til at afhjælpe og tære mindre på frivillige kræfter og erhvervsdrivende. Derudover vil en ø-pedel fremadrettet kunne sørge for drift og vedligeholdelse af nye projekter i udviklingsplanen, som realiseres fx etablering og vedligeholdelse af støttefunktioner, udlejningscykler mm.

En ø-pedel vil være med til at sikre, at forskellige tilbud på Orø fremstår indbydende for både fastboende, feriehusejere og turister. Men for at projektet lykkes, kræver det en strategi for, hvordan projektet skal koordineres med relevante aktører samt økonomisk finansiering.

#### **ARBEJDSGRUPPE**

- Lokale repræsentanter fra Orø

#### **SAMARBEJDSPARTNERE**

- Erhvervsdrivende på Orø
- Orø Lokalforum
- Orø Beboerforening
- Turisthuset
- Holbæk Kommune

#### **OPMÆRKSOMHEDSPUNKTER**

- Dialogmøde med samarbejdspartnere
- Udgifter til drift, vedligeholdelse og lønomkostninger

— En ø-pedal kan fx drive og vedligeholde offentlige toiletter på Orø





## HAVNEN VED ØSTRE FÆRGE

Havnen ved Østre Færge er i dag tiltænkt praktiske og funktionelle formål med henblik på at fragte passagerer til og fra Orø. Havnen rummer derimod et stort potentiale for at udvikle sig til en attraktiv destination, der skaber rammerne om det gode liv ved vandet og tilbyder flere forskellige kystnære tilbud end hvad, der er muligt i dag.

Med dette projekt er der fokus på at udvikle havnen ved Østre Færge. Her er det først og fremmest oplagt at udvikle området i en retning, som sørger for, at alle passagerer bliver modtaget, når de ankommer med færgen og giver turisterne den rette information om og overblik over Orøs mange eksisterende tilbud.

Derudover vil det være oplagt at etablere en lystbådehavn, der kan supplere og aflaste den pladsmangel, som den eksisterende lystbådehavn oplever. En ny lystbådehavn vil være til gavn for øens fastliggere, men vil med fordel også kunne tiltrække besøgende sejler, der kan bidrage til øens omsætning.

Havnen ved Østre Færge har en unik placering, der gør, at der er et potentiale for at udvikle, tilbyde og fremme kystnære oplevelser. Her kunne man med fordel indtænke forskellige tilbud som fx udlejning af cykler, kano og kajakker eller etablere et havnebad med en tilpas vanddybde, som i dag ikke er muligt at få ved Nørrestænge Strandeng og uden risiko for at blive påsejlet af lystbåde.

Udvikles havnen i en retning som opholds- og mødested, hvor det fremadrettet vil emme af liv særligt i højsæsonen, fremfor udelukkende at transportere passagerer til og fra øen, vil det

være oplagt at lave et mindre cafémiljø og toiletfaciliteter, der kan servicere både fastboende, feriehusejere og turister.

De begrænsede faciliteter, der eksisterer på havnen i dag, er for nylig moderniseret og vil fremadrettet sagtens kunne tænkes ind i den større udvikling af havnen.

Projektet er indledningsvis igangsat af den nuværende færges ejer, og selvom projektet er i et tidligt udviklingsstadium, har projektet gode forudsætninger for at blive realiseret. Det er desuden planen, at havnen skal udvikles, så den ikke får miljømæssige konsekvenser for Orø.

Derudover er det vigtigt, at udviklingen af Østre Færge Havn ikke bliver en potentiel konkurrent for Orø Havn, hvor der kæmpes om de samme kunder.

### ARBEJDSGRUPPE

- Færges ejer (Michael Kousted)
- Repræsentanter fra Orø
- Landskabs- og arkitektfirma

### SAMARBEJDSPARTNERE

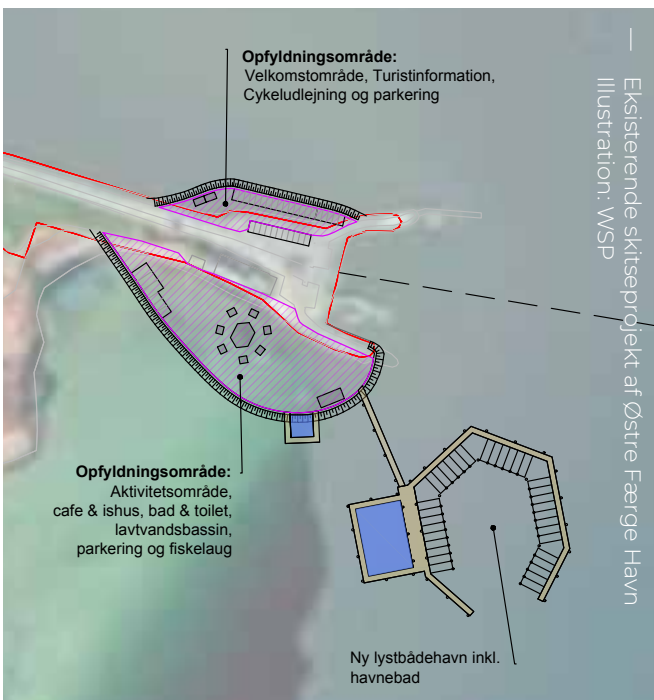
- Holbæk Kommune
- Orø Lokalforum

### OPMÆRKSOMHEDSPUNKTER

- Kræver myndighedsgodkendelse jf. Rammebetingelser på Orø
- Udgifter til etablering og drift



— Hammerhavn på Bornholm



— Hammerhavn på Bornholm



## ORØ HAVN

Orø Havn er en charmerende lille lystbådehavn med diverse former for sejlsport, spisesteder, vinterbadeklub for øens fastboende og ferie-husejere, et klubhus for det lokale bådlaug samt Turisthuset. Adskillige af faciliteterne drives af dedikerede frivillige.

Havnen er i dag overvejende velfungerende og spiller en essentiel rolle som ankomstområde, idet den udgør det første møde med Orø, uanset om man er lokal, feriehusejer eller turist. Dog står havnen over for en række udfordringer, som det ville være hensigtsmæssigt at håndtere for at sikre, at den forbliver moderne, attraktiv og imødekommer behovene og efterspørgslen.

Nogle turister påpeger, at bygningen ved Turisthuset virker delvist afskærmende og vender sig væk fra trafikken, selvom bygningen er moderniseret og fremstår i god stand. I dag er indgangen placeret væk fra vejen, hvilket kan gøre det vanskeligt for besøgende at orientere sig og få den nødvendige information om øen.

Derudover er lystbådehavnen særlig attraktiv i højsæsonen, hvor både fastliggere og gæstesejlere gør brug af havnen. Det medfører, at lystbådehavnen i perioder er udfordret på antallet af bådpladser.

Der ligger en projektmulighed i at styrke det eksisterende havnemiljø, eftersom havnen rummer et potentiale for at formidle fortællingen om Orø på en indbydende og sammenhængende måde. Her kan synligheden af Turisthuset med fordel øges ved etablere kontakt med trafikken til og fra færgen, så besøgende kan få den nødvendige information om Orøs mange tilbud. Samtidig bør

en fysisk opgradering af Turisthuset sammen-tænkes med udvidelsen af cykeludlejning for at forbedre tilgængeligheden ved havnen.

Yderligere vil det være fordelagtigt at udvide antallet af bådpladser på lystbådehavnen for at imødekomme behovet og efterspørgslen.

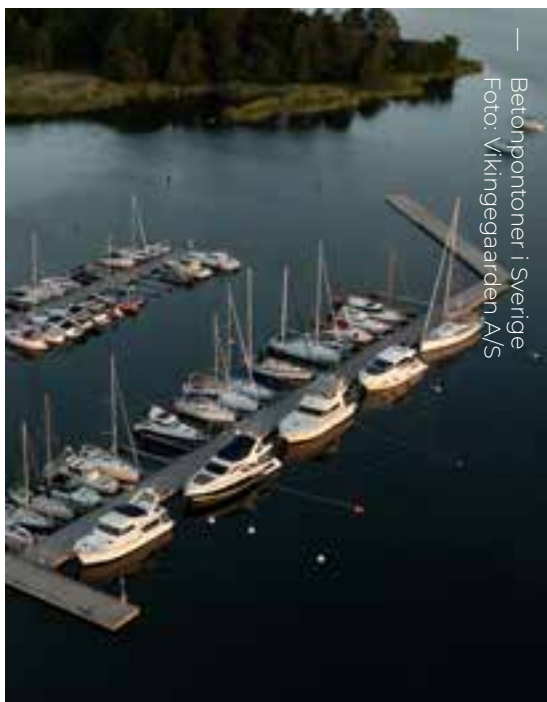
Derudover ligger der et potentiale i at sammen-tænke mødet mellem hverdag og turisme ved at tilgængeliggøre og synliggøre eksisterende hverdagstilbud på havnen for øens turister. Derved vil turister kunne støtte op om og bidrage økonomisk og socialt til at opretholde lokale tilbud. På sigt kan man overveje, om havnen skal tilbyde flere havnefaciliteter som fx badefaciliteter, kajakudlejning mv.

### **SAMARBEJDSPARTNERE**

- Aktører på Orø Havn
- Holbæk Kommune

### **OPMÆRKSOMHEDSPUNKTER**

- Projektet har på nuværende tidspunkt ingen arbejdsgruppe, så den skal nedsættes for at projektet kan udvikles og realiseres
- Kræver myndighedsgodkendelse jf. Rammebetingelser på Orø



# FINANSIERING AF PROJEKTER

De beskrevne projekter varierer i størrelse og omfang og dermed også i de tids- og finansieringsmæssige ressourcer, de kræver.

For at kunne realisere de beskrevne projekter, er finansiering ofte en barriere. Da mange initiativer på Orø er drevet af enkeltpersoner eller foreninger, er der oftes tale om mindre investeringsparathed, og realiseringen af projekterne vil være afhængige af at finde eksterne midler gennem fx offentlige puljer, private investeringer eller private fonde.

Et af formålene med denne udviklingsplan er netop at gøre det lettere at opnå medfinansiering, idet der oftes efterspørges en strategisk helhedsplan, der gerne må være kommunalt godkendt, når der søges midler. Derfor skal denne udviklingsplan være et ophæng i ansøgninger, når projekter skal realiseres.

Der findes en række forskellige finansieringsmuligheder og afhængigt af de enkelte projekters omdrejningspunkt og budget, kan det være relevant bl.a. at undersøge puljer for de danske småøer:

- LAG Småøerne
- Landdistriktpuljens puljer for 'Projekter på de små øer'

Det kunne også være kommunale eller regionale puljer og støtteordninger som fx:

- LAG Nordvestsjælland
- Region Sjællands pulje for Kulturelle Fyrtårne
- Sparekassen Sjælland Fonden
- Holbæk Kommunes puljer og tilskud til foreninger (link: <https://holbaek.dk/kultur-og-fri-tid/foreninger/puljer-og-tilskud/>)

Derudover findes der også en række nationale støtteordninger. Fonde og puljer, der i nogen tilfælde kunne være relevante som fx:

- Landdistriktpuljens 'Forsøgsprojekter', 'Projekter i landdistrikter med landvindmøller og solcellerækker' eller 'Forskningsprojekter'
- NordeaFondens puljer til 'Ud i det fri', 'Lyst til at deltage', 'Her gror vi' og 'Liv i det lokale'
- Realdanias puljer 'Underværker – lokale ildsjæleprojekter', 'Bygge- og anlægsprojekter', 'Steder vi mødes'
- Ny Carlsbergfondet og Realdanias 'Stedet Tæller X' pulje, der skal bidrage til at styrke steders lokale potentiale i landkommunerne med kunst og arkitektur som løftestang
- Friluftsrådets puljer til 'Fysiske rammer for friluftslivet', 'vandre-friluftsliv', børn og unges friluftsliv
- Lokale og Anlægsfondens puljer 'udviklingsprojekter', der støtter nye løsninger på faciliteter til danskernes fritidsliv samt 'pulje-projekter', der støtter mindre projekter, som skaber forbedrende rammer og mødesteder for det lokale fritidsliv
- A.P Møller fondens pulje til 'Socialt udsatte borgere og frivillighed'
- Statens Kunstfonds puljer til 'Kunst i det offentlige rum'

Bemærk at disse kun er et udvalg af relevante puljer og fonde, og at der findes mange flere offentlige og private fonde. Et godt sted at søge inspiration er gennem Fondenes Videnscenter.

Det er desuden væsentligt at være opmærksom på, at flere af ovennævnte puljer og fonde kan stille krav om medfinansiering, men at det med den rette ansøgning, er muligt at bruge midler fra flere puljer som medfinansiering.

Endeligt er der mulighed for at finde private investeringer fra lokale og nationale virksomheder, som ofte kan støtte mere frit og uden for stort administrativt arbejde.

Et vigtigt opmærksomhedspunkt er, at fonds- og puljeansøgninger er tidskrævende både under ansøgningsprocessen og det administrative arbejde, når midlerne bevilliges. Det er derfor vigtigt at bringe de rette kompetencer i spil, gerne gennem et fælles forum, for en ting er sikkert - der er mange driftige og dygtige mennesker på Orø, som kan aktiveres, når det er relevant. Der-

med kan det også undgås, at for meget arbejde pålægges enkelte frivillige.

Eftersom projekterne er i et tidligt udviklingsstadium, vil det være op til de enkelte arbejdsgrupper at definere, hvordan de konkret vil udvikle projekter, så længe de lever op til strategien for Orøs fremtidige udvikling. Det betyder også, at der fortsat er store muligheder for at præge de enkelte projekter.



— Udsigt til Isefjorden fra Orø  
Foto: Dansk Kyst- og Naturturisme





# FRA PLAN TIL REALISERING

---

# FORUDSÆTNING FOR REALISERING ORGANISERING

Gennem inddragelsesprocessen, borgerundersøgelsen og interviews, er det blevet tydeligt, at en organisatorisk indsats er en forudsætning for at realisere de strategisk-fysiske udviklingsprojekter på Orø. Formålet med en organisatorisk indsats skal være at geare Orøs lokale aktører til at samarbejde omkring relevante projekter samt at sikre en strategisk koordinering på tværs af projekter og aktører.

Der er behov for organisering af Orøs aktører på forskellige niveauer:

1. Øvæksten (koordinerende strategisk niveau)
2. Orøs Turismenetværk (samarbejde mellem turismeaktører)
3. Orøs Arbejdsgrupper (projektniveau)

De tre niveauer skal spille sammen, men varetage forskellige opgaver i udviklingen af Orø, så det herved bliver muligt at indfri den fælles vision for Orø, kommunikere med en fælles stemme og udvikle nye projekter og tiltag.

Der er behov for en bred palette af kompetencer på tværs af de tre niveauer. Dette muliggør, at man som borger kan bidrage, der hvor man er bedst og har størst interesser.

Der er behov for at tydeliggøre de forskellige niveauers roller og ansvar, for at skabe de bedste forudsætninger for det videre samarbejde på Orø.

## 1. ØVÆKSTEN (KOORDINERENDE STRATEGISK NIVEAU)

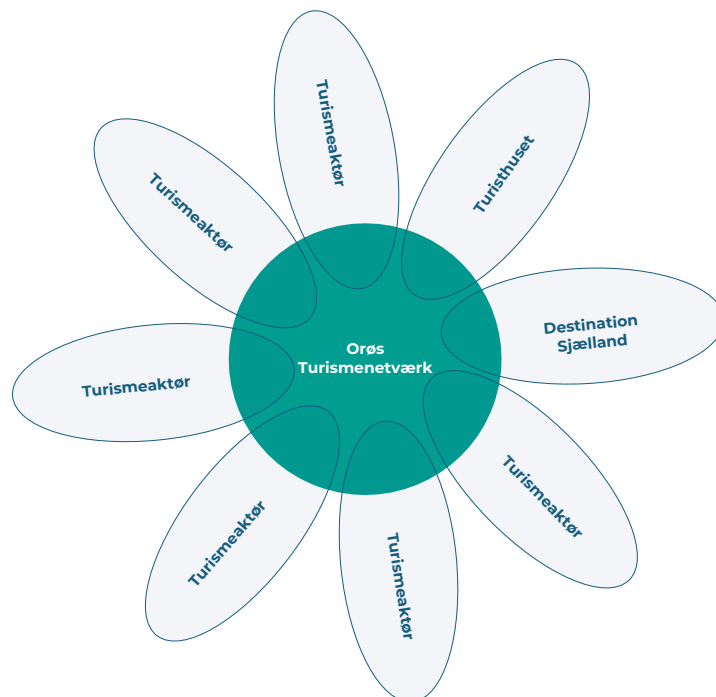
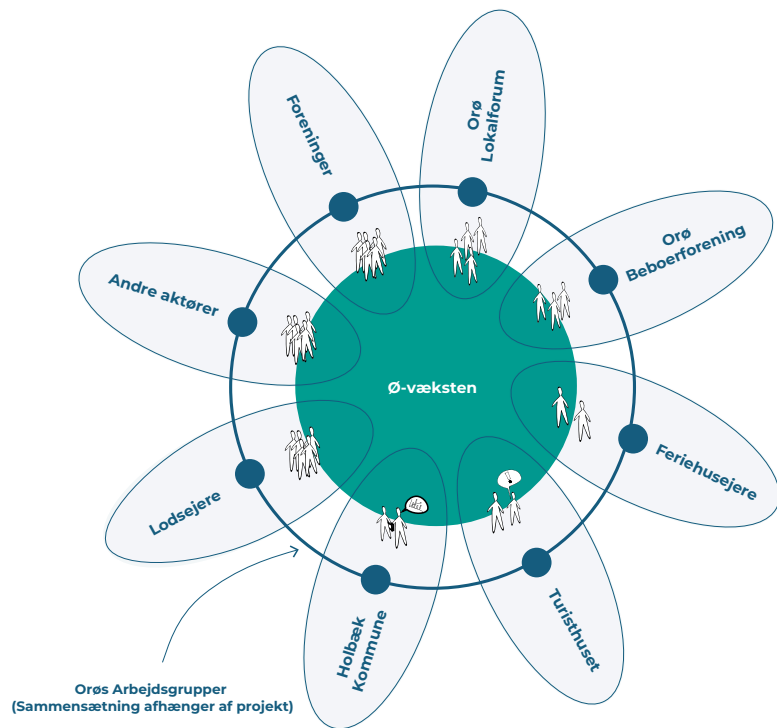
Øvæksten skal sammensættes af repræsentanter fra et bredt udsnit af Orø. Det er vigtigt, at gruppen besidder et strategisk overblik og kan styrke sammenhængskraften på tværs af aktører og projekter. De har til opgave at sikre, at konkrete projekter lever op til den strategisk-fysiske udviklingsplan for Orø, og at der koordineres mellem projekterne fx i forbindelse med fondsansøgninger, realisering og drift. Øvæksten skal alene ses som en hjælp, og der er ikke krav om, at projekter skal realiseres gennem dette forum.

I etableringsfasen af Øvæksten, vil Holbæk Kommune forestå faciliteringen, for at sikre et godt afsæt for samarbejdet. Der vil i den forbindelse være behov for at klarlægge grænseflader mellem eksisterende forummer, herunder Orø Lokalforum og Orø Beboerforening. I processen skal der rekrutteres lokale medlemmer til Øvæksten, som besidder kompetencer og interesse ift. at løfte opgaven, og der kan være behov for at revidere nedenstående kommissorium.

Medlemmer i Øvæksten skal repræsentere Orøs interesser og inkluderer som minimum: Orø Lokalforum, Orø Beboerforening, Holbæk Kommune og kan dertil suppleres med andre relevante foreninger, landbruget, turismeaktørerne, og feriehusjerne. Desuden bør Øvæksten også have en vis diversitet i sin sammensætning herunder køn, alder, ø-anciennitet, interesser mm.

### Foreløbigt kommissorium:

Øvæksten skal koordinere mellem relevante lokale projekter og initiativer, samt støtte realiseringen af disse med sparring til arbejdsgrupperne.



Foruden Øvækstens medlemmer, er alle andre aktører velkomne til at deltage på møderne. Øvæksten faciliteres af Holbæk Kommune, der indkalder til møder 2-3 gange årligt. Kommunen er ligeledes ansvarlig for kobling til det politiske niveau en gang årligt.

De første møder i 2024 afholdes på følgende datoer:

- Mandag d. 13. maj kl. 16-18
- Mandag d. 9. september kl. 16-18
- Mandag d. 11. november kl. 16-18

## **2. ORØS TURISMENTVÆRK (SAMARBEJDE MELLEML TURISMEAKTØRER)**

I udviklingen af Orø som bæredygtig turismedestination, er der behov for at udnytte og styrke eksisterende tilbud og ressourcer på øen. Med et strategisk mål om at styrke skuldresæsonerne, er der behov for at sammentænke og koordinere mellem Orøs turismeaktører. For at lykkes med dette mål, skal der både være tilbud i ydersæsoner samt være indtægtsgrundlag for turismeaktørerne, og derfor er koordinering og samarbejde en nøgle til succes.

Det foreslås, at Turisthuset på Orø er øverste koordinerende enhed, som skal samle aktørerne og være ansvarlig for den overordnede formidling af øens tilbud. Der er behov for at styrke den nuværende organisering indenfor Turisthuset samt etablere en god model for samarbejdet med øens øvrige turismeaktører, Holbæk Kommune og Destination Sjælland.

Turismenetworket med Turisthuset som øverste ansvarlig, har til opgave at sikre en ensartet kommunikation af Orøs tilbud. Der kan fx udarbejdes en designmanual med formål om at sikre formidlingsmæssig sammenhæng på tværs af projekter og indsatser. Det gør sig bl.a. gældende for projekterne under indsatsområdet formidling.

Turismenetworket skal samle turismeaktørerne, og invitere til udviklende og koordinerende møder 1-2 gange årligt.

## **3. ORØS ARBEJDSGRUPPER (PROJEKTNIVEAU)**

I udviklingen af de enkelte projekter, er det vigtigt, at organiseringen er handlingsorienteret. Det skal være nemt at løbe med projekter og nemt at få hjælp til at styrke projekter ift. at koordinere med andre projekter og styrke projektet iht. Orøs strategiske udvikling.

Arbejdsgrupperne bør repræsentere som minimum af de parter, som er relevante for projektets udvikling og realisering. Desuden bør de behov og ønsker, som man med projektet påtænker at indfri - i videst muligt omfang - være repræsenteret i arbejdsgruppen.

I løbet af processen er der etableret arbejdsgrupper for flere af projekterne. I de foreløbige arbejdsgrupper indgår lokale repræsentanter, som ønsker at bidrage til udviklingen og realiseringen af de enkelte projekter. Et overblik over arbejdsgrupperne kan findes på side 110-111.

Arbejdsgrupperne har deres berettigelse, så længe et projekt er under udvikling og realisering, herefter vil det som oftest give mening at nedlægge gruppen igen. Der kan dog sagtens være projekter, for hvilke en fysisk realisering ikke er hovedformålet, i stedet kan fx events og tilbud være formålet. Disse arbejdsgrupper har til formål at gennemføre events, aktiviteter o.l. og vil være relevante så længe tilbuddene er i opstartsfasen, herefter bør aktiviteten forankres i en lokal forening. Ønsker foreninger omvendt, at enkelte aktiviteter skal udvikles, kan de bringe dem ind i Øvæksten og opstarte disse som projekter.

Orøs nuværende organisering er beskrevet i analysekataloget, under afsnittet mennesker samt under tema 5. Organisering. Læs det [her](#).



# REALISERING AF UDVIKLINGSPLANEN

Udviklingsplanen for Orø er et redskab og dialogværktøj med et langsigtet perspektiv, mens realisering af udviklingsplanens projekter og tiltag kan ske på den korte bane, så længe den organisatoriske indsats er opnået.

For at understøtte den fremadrettet realisering af udviklingsplanen, er der udarbejdet en rækkefølgeplan. Rækkefølgeplanen er en anbefaling og giver et overblik over projekternes realiserbarhed. Dette er vurderet ud fra et tidsmæssigt perspektiv, da nogle projekter kan realiseres i løbet af få år, mens andre projekter er mere omfattende.

Rækkefølgeplanen fremgår på næste opslag. Her er projekter og tiltag struktureret efter to forhold:

- Omfang i tid (kort, mellemlang og lang)
- De fire strategiske indsatsområder

Selvom de individuelle projekter og tiltag er opstillet i rækkefølge, vil de i praksis være sideløbende projekter, der udvikles og implementeres, inden for de fastsatte tidsrammer.

Som udgangspunkt er projekterne borgerdrevet, men kommunen står til rådighed som samarbejdspartner ved de projekter, hvor det er nødvendigt

Rækkefølgeplanen er inddelt i følgende tidsmæssige perspektiver:

## **KORTSIGTET (1-2 ÅR)**

De kortsigtede projekter kan realiseres inden for en relativt kort tidsramme, da de ikke nødvendigvis kræver et omfattende planlægningsarbejde eller myndighedsgodkendelse.

Det strategiske indsatsområde, der omhandler formidling, vil være afgørende og yderst rele-

vant at lægge kræfter i, da det indeholder flere kortsigtede initiativer, der kan skabe stor værdi. Fx vil en udvikling af temaruter på Orø være en lavthængende frugt, som på kort sigt kan synliggøre Orøs eksisterende og nye tilbud og derved øge oplevelsen på Orø både for lokale og turister samt understøtte en kommercialisering af øens mange tilbud.

Et andet afgørende projekt inden for dette indsatsområde er projektet, som handler om at styrke og ensarte den generelle formidling og skiltning af Orøs tilbud, da dette vil være til stor gavn for den fremtidige udvikling og fortælling af Orø og som på sigt kan tiltrække en mere målrettet gruppe af turister.

Flere af projekterne i denne kategori er allerede igangværende projekter eller er tildelt en arbejdsgruppe, som har interesse i at påtage sig ansvaret for at udvikle og realisere projektet. Fx er udvidelsen af cykeludlejning allerede et igangværende projekt mellem Turisthuset og Orø Lokalforum, der vurderes at have stor betydning for at sikre, at Orø bevæger sig i en mere bæredygtig retning, hvor særligt turister vælger grønne transportmuligheder fremfor bilen, når de besøger Orø. Der er altså gode forudsætninger for projekter som dette, da det allerede har opnået ejerskab i lokalsamfundet.

De kortsigtede projekter er en variation af fysiske og organisatoriske projekter, som vil kunne skabe effektiv, hurtig og høj værdi for Orø allerede i løbet af få år og være til gavn for øens fastboende, feriehusejere og turister.



### **MELLEMSIGTET (3-5 ÅR)**

De mellemsigtede projekter kan formentlig realiseres i løbet af en overkommelig årrække på mellem 3-5 år.

Projekterne i denne kategori handler i høj grad om den grønne mobilitet på Orø samt kystnære og natur tilbud.

Flere af projekterne er beliggende i områder på Orø, som er underlagt rammebetingelser. Det betyder, at der ved fremtidige fysiske ændringer og udvikling af et område, kræves myndighedsgodkendelse. Dette kan i nogen tilfælde være tidskrævende og kræve et større benarbejde fra de lokale arbejdsgrupper såvel som fra myndigheder som fx Holbæk Kommune, Kystdirektoratet m.fl. Dog er det vigtigt at understrege, at det ikke er uopnåeligt at få tilladelse eller dispensation i områder, som er underlagt særlige rammebetingelser.

De mellemsigtede projekter kan i høj grad være med til at styrke Orø som en bæredygtig ø, og realiseres flere af projekterne, kan de tiltrække turister af højere kvalitet i skuldærsæsonerne.

### **LANGSIGTET (6-10 ÅR)**

De projekter, der er vurderet som langsigtede projekter, vil omfatte større fysiske indgreb på Orø. Projekterne vil kræve myndighedsgodkendelse og/eller er omkostningstunge og ressourcerekrævende. Dog er det projekter, som på sigt til have stor effekt på Orø.

Der er på nuværende tidspunkt tre projekter i denne kategori, da de langstrakte og ressourcerekrævende projekter skal udvælges med omhu. Orø er et lille lokalsamfund, og derfor er det også vigtigt at målrette de frivilliges indsats mod det, der giver størst værdi.

Projekterne omfatter de to havne samt forbedring af trafiksikkerheden på vejene. Der er taget

et lokalt initiativ til at kigge på udviklingen af havnen ved Østre Færge, og det er derfor et projekt, der betragtes som igangværende. De to øvrige projekter formodes at ligge længere ude i fremtiden, da de enten ikke har tilknyttet en arbejdsgruppe eller kræver større myndighedsbehandling. Lokalt er der dog bevidsthed om, at begge områder kan være relevante at udvikle på sigt.

— Orø vinterlandskab  
Foto: Dansk Kyst- og Naturturisme



# RÆKKEFØLGEPLAN

## KORTSIGTET (1-2 ÅR)



### FORMIDLING

1A

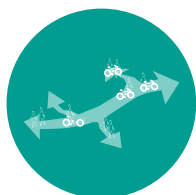
Styrke Turisthuset organisatorisk

1B

Formidling og skiltning af Orøs tilbud

1C

Temaruter på Orø



### GRØN MOBILITET OG STIFORBINDELSER

2C

Cykeludlejning på Orø

2E

Kollektive transportmuligheder mellem Orøs destinationer



### KYSTNÆRE OG NATUR TILBUD

3A

Nørrestænge Strandeng

3B

Støttefunktioner i naturen



### HVERDAG OG TURISME

4B

Ø-pedel

 Fysisk projekt

 Organisatorisk projekt eller projekt uden en nuværende fysisk lokation

MELLEMSIGTET (3-5 ÅR)

LANGSIGTET (6-10 ÅR)

**2A** Sammenhæng og tilgængelighed langs trampestierne

**2B** Kirkestien mellem Bybjerg og feriehusområdet ved Salvig

**2D** Sekundært vejnet for bløde trafikanter i Bybjerg

**3C** Kyst- og naturoplevelser langs trampestierne

**3D** Natur- og dyreliv på Orø

**4A** Bybjerg Landsbyrum

**2F** Øge trafikikkerheden på Orøs veje

**4C** Havnen ved Østre Færge

**4D** Orø Havn

 Samarbejde mellem arbejdsgruppe og ekstern aktør

 Ingen aktør

 Arbejdsgruppe

# ARBEJDSGRUPPER

## OVERSIGT

### FORMIDLING

- 1A** Styrke Turisthuset organisatorisk
  - Simon Drost (ansvarlig)
  - Joan Ahm
  - Repræsentant fra Turisthusets bestyrelse
  
- 1B** Formidling og skiltning af Orøs tilbud
  - Projektet har på nuværende tidspunkt ingen arbejdsgruppe
  
- 1C** Temaruter på Orø
  - Henrik H. Bøtkjær (ansvarlig)
  - Joan Ahm
  - Sofie Sanderhage Båth

### GRØN MOBILITET OG STIFORBINDELSER

- 2A** Sammenhæng og tilgængelighed langs trampestierne
  - Trampestigruppen
  
- 2B** Kirkestien mellem Bybjerg og feriehusområdet ved Salvig
  - Ulrik Kuggas
  - Peter Bach Larsen
  - Ole Nielsen (sparringspartner)
  
- 2C** Cykeludlejning på Orø
  - Turisthuset
  - Orø Lokalforum
  
- 2D** Sekundært vejnet for bløde trafikanter i Bybjerg
  - Projektet har på nuværende tidspunkt ingen arbejdsgruppe
  
- 2E** Kollektiv transportmuligheder mellem Orøs destinationer
  - Projektet har på nuværende tidspunkt ingen arbejdsgruppe
  
- 2F** Øge trafiksikkerheden på Orøs veje
  - Lasse Busk-Clausen

## KYSTNÆRE OG NATUR TILBUD

- 3A** Nørrestænge Strandeng
  - Sofie Sanderhage Båth
  - Steen Dalsgaard
  - Hans Jakob Arli Sørensen
  - Christian Grøn
  
- 3B** Støttefunktioner i naturen
  - Steen Dalsgaard
  
- 3C** Kyst- og naturoplevelser langs trampestierne
  - Projektet har på nuværende tidspunkt ingen arbejdsgruppe
  
- 3D** Natur- og dyreliv på Orø
  - Lasse Busk-Clausen

## HVERDAG OG TURISME

- 4A** Bybjerg Landsbyrum
  - Lilian Petersen
  - Nis Svoldgaard
  - Ulrik Kuggas
  - Jimmy Holmen Thorslev
  
- 4B** Ø-pedel
  - Lilian Petersen
  - Nis Svoldgaard
  - Jimmy Holmen Thorslev
  
- 4C** Havnen ved Østre Færge
  - Michael Kousted
  
- 4D** Orø Havn
  - Projektet har på nuværende tidspunkt ingen arbejdsgruppe



#### **KOLOFON**

Udgivet af:  
Dansk Kyst- og Naturturisme

Februar 2024  
[www.kystognaturturisme.dk](http://www.kystognaturturisme.dk)  
Fotokreditering forside: Emmely Urth Staghøj