



Silverpark

Et nyt rekreativt skov- og naturområde i Sdr. Jernløse

- en lokal projektidé udviklet af lokale

Juni 2021

Baggrund

I den nordøstlige udkant af Sdr. Jernløse lå der igennem mange år et fint idrætsanlæg kaldet Silverpark. Området var berømt for sine gode boldbaner, hvor græsset altid stod grønt.

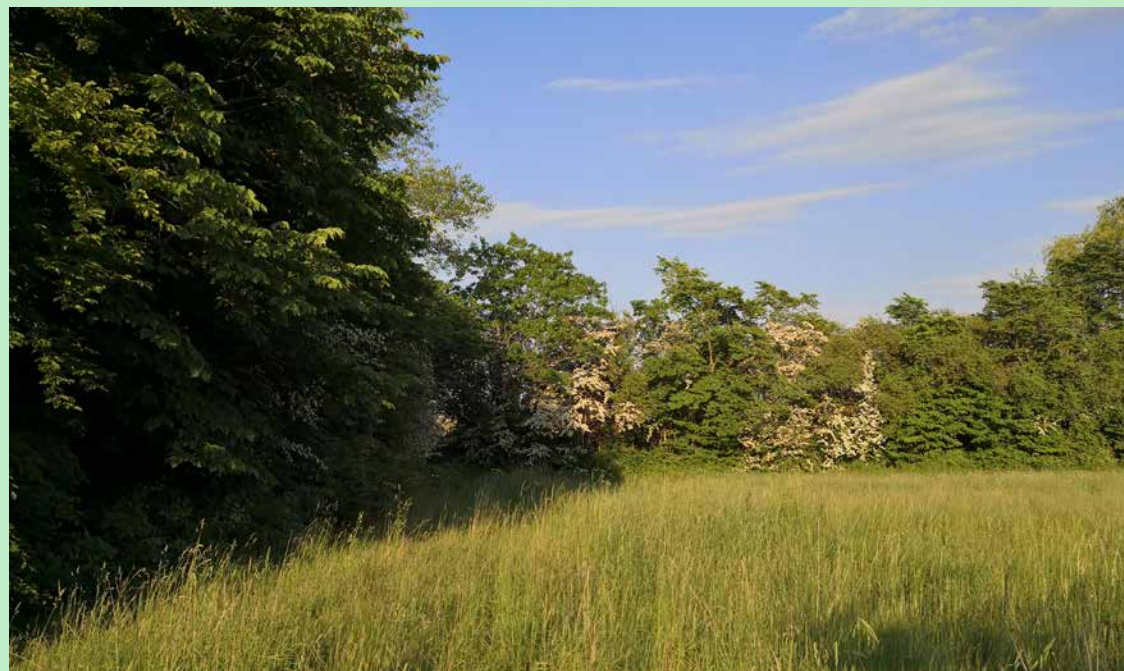
Idrætsanlægget er nedlagt for en del år siden og området ligger i dag uplejet hen, men er fortsat omkranset af kraftige plantebælter, der giver området karakter.

Arealet er ejet af kommunen, men i den vestligste del af området har Vejdirektoratet opført et bassin til overskydende regnvand fra motorvejen, der løber lige nord for området.

I lokalområdet benyttes Silverpark af flere og flere på daglige gåture eller til hundeluftning. Det skyldes ikke mindst den flittige brug af Skolestien, Præstemarken og Sognestien som forbinder Sdr. Jernløse og Kvanløse.

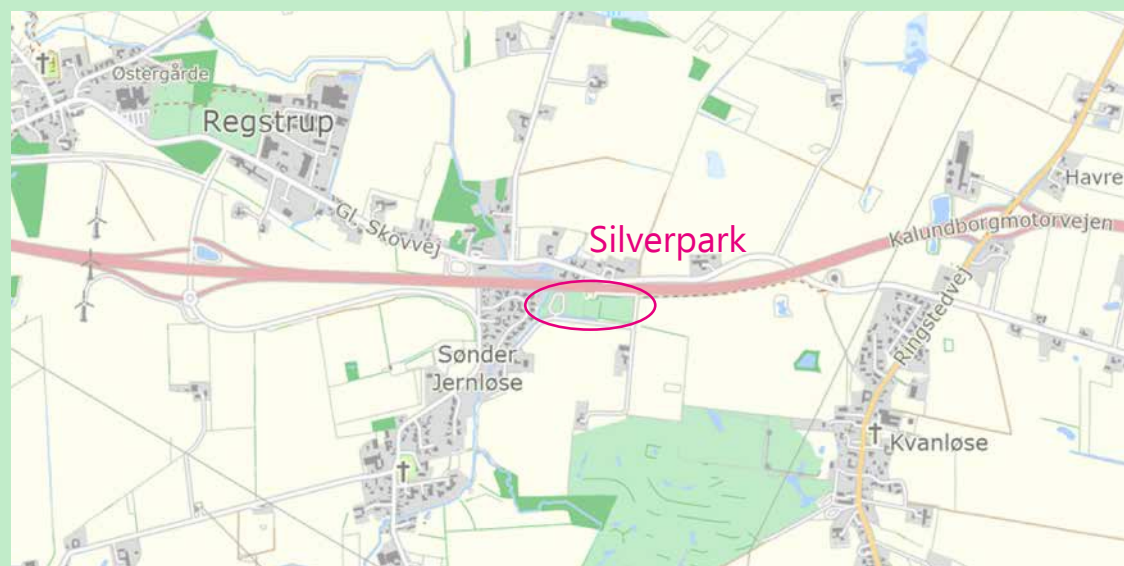
Området rummer et uudnyttet potentiale for omdannelse til et nyt rekreativt skov- og naturområde til glæde for lokale borgere i såvel Sdr. Jernløse, Kvanløse og Nr. Jernløse. Samtidig understøtter det kommunens intentioner om grøn omstilling.

En lokal arbejdsgruppe er derfor har på den baggrund udarbejdet indeværende materiale i håb om at Holbæk Kommune vil gå aktivt ind og støtte en lokal projektidé.



"Bynær skovrejsning er en rigtig god ide, da det både har klimamæssige gevinster og giver store rekreative værdier for mange borgere. Administrationen arbejder til stadighed på at undersøge konkrete muligheder, og det vil blive undersøgt om området ved Silverpark er egnet."

Citat fra Hvidbog for Holbæk Kommunes Strategisk Energiplan





Holbækmotorvejen

p-areal
(i tilknytning til nu
nedrevet klubhus)

indkørsel med bil

Sognestien

regnvandsbassin

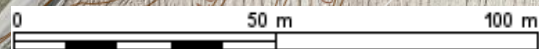
lavtliggende
vådt område

højereliggende
tørt område

højestliggende
tørt område

Adalen
Sdr. Jenløse

Præstemarken



Projektidé

Ønsket er at arbejde videre ud fra de eksisterende rammer, men ved enkle greb at tilføje området en højere grad af biodiversitet, oplevelse og rekreative muligheder.

Projektet er udarbejdet så det understøtter tankerne bag Vild Kommune og planstrategiens tema Grøn Kommune.

Området foreslås inddelt ud fra følgende principper:

Hundeskoven

Område på cirka 1 hektar

Tilplantning med ny blandet skov med hjemmehørende arter af træer og buske. To centrale områder friholdes for træer som samlingsplads for hundejere og deres hunde og med plads til eventuelle træningsredskaber og borde/bænkesæt.

Oasen

Område på cirka ½ hektar

Tilplantning med overvejende blomstrende og frugtbærende træer og buske. Skal dels tiltrække insekter dels tiltrække lokale borgere som kan sanke frugt og bær. To pladser friholdes for beplantning, som kan benyttes til ophold og rekreation - fx fitness. Plads mod syd med udsigt over markerne prioriteres til potentiel shelterplads med borde/bænke og bålplads.

Mosen

Område på cirka ½ hektar

Lavtliggende areal som ofte står under vand i vinterhalvåret. Kan udvikles til moseområde gennem naturlig tilgroning. Enkelte træer og buske har allerede indfundet sig i området. Kan evt. tilføjes flere træer fx el, birk, eg, røn, avnbøg og skovfyr.

Søen

Teknisk regnvandsbassin hvor areal udmatrikuleres til Vejdirektoratet. Området er åbent for adgang med mulighed for gåtur omkring "søen". Ingen tiltag. Dog ønskeligt med en enkelt bæk med udsigt over søen og dens fugleliv.

Stinet

Området knyttes sammen af trampestier slået i græs og evt. med flis med minimalt vedligehold.

Sti nord for mosen skal sikre sti-loop gennem området, også når mosen står under vand. Kan kræve rydning af krat/træer og terrænregulering for at etablere stistrækning,

Parkering

Der forefindes allerede et tilgroet parkeringsareal i asfalt. Skal ikke opgraderes, men fremstå i "forfald", hvor planter får lov at gennembryde asfalten over tid. Kørsel sker fra Skolestien/Sognestien. Opmærksomhedspunkt med bløde trafikanter på Skolestien, hvis området bliver populært. Kan nødvendiggøre adfærdsskiltning.

Hegning

Der etableres permanent hegning omkring Hundeskoven med låger, hvor stier krydser. Det er muligt at genbruge høje boldhegn mod øst og vest, hvori også er lågehuller.

For at beskytte træer under opvækst vil der være behov for midlertidige dyrehegn omkring Oasen.



Den vilde
P-plads

Søen

Mosen

Oasen

Hundeskoven

Foreløbig skitse over projektidé

Realisering

Arbejdsgruppen består indtil videre af en håndfuld lokale ildsjæle fra Sdr. Jernløse og Regstrup, heriblandt hundeejere, en skovrider og en landskabsarkitekt.

Så fremt Holbæk Kommune støtter op om projektet vil vi opruste arbejdsgruppen gennem øget dialog i lokalområdet, herunder også med lokale fra Kvanløse.

Næste skridt bliver at beskrive projektet yderligere for at nå frem til et økonomisk overslag som der kan søges midler ud fra hos fonde og hos kommunen. Her vil der også være fokus på drift og vedligehold, så projektet bliver levedygtigt på den lange bane.



Silverpark set fr Præstemarken



"Søen" - Vejdirektoratets vandbassin



"Mosen" - set fra vest mod øst



"Hundskoven"



"Oasen"



"Den vilde p-plads"